

1. Θεσσαλονίκη: Η μνημειακή φυσιογνωμία της πόλης

A. Θέρμη: Η προκάτοχος της Θεσσαλονίκης

Μιχάλης Τιβέριος

Σύμφωνα με τον βυζαντινό Επιτομέα του Στράβωνα (7, απόσπ. 24) *ή Θεσσαλονίκη έστι πόλις, ή πρότερον Θέρμη έκαλείτο*. Με τη διερεύνηση της πληροφορίας αυτής και γενικότερα την ανασύνθεση της ιστορίας της Θέρμης κατά τους ιστορικούς χρόνους θα ασχοληθούμε παρακάτω.

Στον μυχό του Θερμαϊκού κόλπου, πριν από την ίδρυση της Θεσσαλονίκης, υπήρχαν από τους προϊστορικούς χρόνους πολλοί οικισμοί, όπως στη σημερινή Τούμπα Θεσσαλονίκης, στο Καραμπουρνάκι, πιθανόν στη θέση του ιστορικού κέντρου της πόλης, στα Διαβατά, στη Σταυρούπολη, στην Πολίχνη, στην Πυλαία, στο Σέδες (σημερινή Θέρμη) (Εικ. 1.1). Οι περισσότεροι από αυτούς, αν όχι όλοι, πρέπει να εξελίχθηκαν σε ένα ενιαίο πόλισμα το οποίο οι Έλληνες, κατά τη διάρκεια πιθανόν του λεγόμενου πρώτου ελληνικού αποικισμού (11^{ος}-10^{ος} αι. π.Χ.), το ονόμασαν Θέρμη, εξαιτίας των θερμών πηγών που υπήρχαν στην περιοχή¹. Η Θέρμη ήταν επομένως μία πόλις κτισμένη *κωμηδόν*, όπως πρώτος υποστήριξε ο Κ. Ρωμαίος². Λόγω της θέσης της και επειδή ήταν η σημαντικότερη της περιοχής, έδωσε το όνομά της στον κόλπο. Τη σημασία της την υπογραμμίζει και το γεγονός ότι σε αυτήν συγκέντρωσε ο Ξέρξης τον στρατό και τον στόλο του κατά την εκστρατεία του εναντίον της Ελλάδας (Ηρόδ. 7.121, 123, 127-128, 183), γεγονός που βεβαιώνει ότι η Θέρμη διέθετε και το μεγαλύτερο και ασφαλέστερο λιμάνι της περιοχής. Από την παραμονή των περσικών στρατευμάτων στη Θέρμη μας έχουν διασωθεί και κάποια υλικά κατάλοιπα. Πρόκειται για κεραμίδες που φέρουν πρόχειρα σχεδιάσματα και «σημειώματα», χαραγμένα προφανώς σε ώρες ανάπαυσης από στρατιώτες του Ξέρξη³ (Εικ. 1.2).

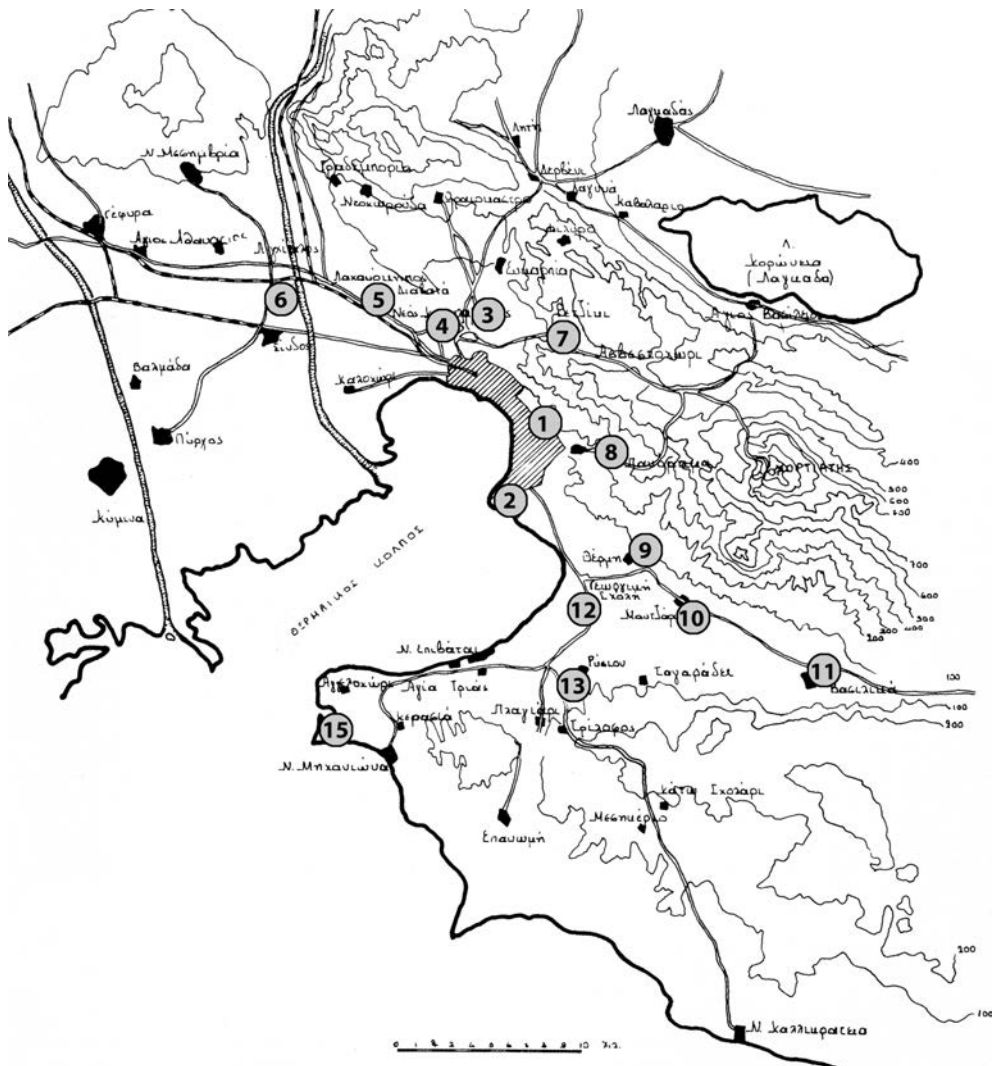
Οι πρώτοι Έλληνες έφτασαν πιθανόν στα μέρη αυτά ήδη από τους μυκηναϊκούς χρόνους. Μετά τα Τρωικά, κατά τη διάρκεια του λεγόμενου πρώτου ελληνικού αποικισμού, ιωνικά φύλα πρέπει να εγκαταστάθηκαν εδώ και να συνυπήρξαν με τον ντόπιο πληθυσμό⁴. Στην περιοχή ζούσαν φρυγικά κυρίως φύλα, όπως οι Παίονες

1. Παντερμαλή - Τρακοσοπούλου 1994, 210 με σχετική συζήτηση και βιβλιογραφία. Για τους οικισμούς βλ. Τιβέριος 1990, 77-80.

2. Ρωμαίος 1940, 6.

3. Kefalidou-Xydopoulos 2018.

4. Tiverios 2008, 4-17.



Εικ. 1.1. Προϊστορικοί οικισμοί (τούμπες) στην περιοχή της Θεσσαλονίκης (Θεσσαλονίκη 1986, 14 εικ. 1)

(στα χρόνια της τρωικής εκστρατείας) και Μύγδονες, και στη συνέχεια θρακικά, όπως οι Ηδωνί⁵. Έτσι ο Εκαταίος (FGrH A, 146), η παλιότερη πηγή για τη Θέρμη (τέλη του 6^{ου} αι. π.Χ.), μας πληροφορεί: *Ἐν δὲ αὐτῷ* (Θερμαίω κόλπῳ) *Θέρμη πόλις Ἑλλήνων Θρηίκων*⁶.

Κατά τους γεωμετρικούς χρόνους και ειδικότερα κατά τη διάρκεια του δεύτερου ελληνικού αποικισμού Ευβοείς, και ιδιαίτερα Ερετριείς, φαίνεται ότι δραστηριοποι-

5. Hammond 1972, 407-414, 416-419. Hammond - Griffith 1979, 55-69.

6. Τιβέριος 1990, 79-80.



Εικ. 1.2. Τμήμα κεραμίδας με εγχάρακτη μορφή και επιγραφή, πιθανόν από την περιοχή της Τούμπας. Αρχαιολογικό Μουσείο Θεσσαλονίκης (Kefalidou – Xydoopoulos 2018, 207 εικ. 5)

ήθηκαν στην περιοχή ιδρύοντας αποικίες και εμπόρια⁷. Δεν υπάρχει ένδειξη ότι η Θέρμη ήταν ανάμεσα σε αυτά. Γι' αυτό είναι πιθανότερο η τελευταία, έως τους χρόνους της ενσωμάτωσής της στο μακεδονικό κράτος, να ακολουθούσε από πολιτική, οικονομική και κοινωνική άποψη το λεγόμενο φυλετικό σύστημα. Οι κάτοικοί της ζούσαν σε μικρούς ατείχιστους οικισμούς έχοντας επικεφαλής ορισμένα ηγετικά γένη. Στους αρχαϊκούς χρόνους αισθητή είναι η παρουσία των Ιώνων, ενώ από τον 6^ο αι. εμφανίζονται και οι Αθηναίοι. Ο Πεισίστρατος εγκαταστάθηκε γύρω στα μέσα του 6^{ου} αι. π.Χ., με τη βοήθεια προφανώς των Ερετριέων, στη Ραϊκήλο, η οποία βρισκόταν στον μυχό του Θερμαϊκού κόλπου κοντά στη Θέρμη, στην περιοχή της σημερινής Περαίας⁸. Από το 510 περίπου ως το 479 π.Χ. η Θέρμη ανήκε στο περσικό κράτος και ήταν ενσωματωμένη στη σατραπεία της Σκύδρας, ενώ στη συνέχεια περιήλθε, με κάποια διαλείμματα, στην κυριαρχία των Μακεδόνων. Πότε οι τελευταίοι πέρασαν τον Αξιό ποταμό και κατέλαβαν τη Μυγδονία στην οποία ανήκε η Θέρμη, δεν γνωρίζουμε. Ωστόσο αρχαιολογικά δεδομένα και γραπτές μαρτυρίες υποστηρίζουν ότι αυτό συνέβη τουλάχιστον από τον 6^ο αι. π.Χ., αν όχι παλιότερα⁹. Επομένως δεν αποκλείεται η Θέρμη να είχε περιέλθει στην κυριαρχία των Μακεδόνων και σε παλιότερη του 5^{ου} αι. π.Χ. εποχή. Στις αρχές του Πελοποννησιακού Πολέμου (431 π.Χ.) οι Αθηναίοι κατέλαβαν τη Θέρμη αλλά μετά από δύο χρόνια την παραχώρησαν

7. Tiverios 2008, 17-32. Πρβ. Τσιφόπουλος 2012, 15-21.

8. Τιβέριος 1997, 80, 85 σημ. 24. Tiverios 2008, 26. Νίγδελης 2011.

9. Τιβέριος 1997α, 80-81. Saripanidi 2017, 91-92 και σημ. 132-133, κυρίως 117-124. Τιβέριος 2019, 206-207.



Εικ. 1.3. Οικοδομικά λείψανα στον προϊστορικό οικισμό της Τούμπας Θεσσαλονίκης (Σ. Ανδρέου, Εποχή Χαλκού [3^η και 2^η χιλιετία π.Χ.], στο Α. Γ. Βλαχόπουλος - Δ. Τσιαφάκη (επιμ.), Αρχαιολογία. Μακεδονία και Θράκη [Αθήνα 2017], 45 εικ. 56)

και πάλι στους Μακεδόνες. Οι Αθηναίοι έδρασαν στην περιοχή και στο δεύτερο τέταρτο του 4^{ου} π.Χ., όταν έδιωξαν από τη Θέρμη τον σφετεριστή του μακεδονικού θρόνου Πausανία ο οποίος την είχε καταλάβει¹⁰.

Από τους οικισμούς που αποτελούσαν τη Θέρμη η Τούμπα κατοικήθηκε για πρώτη φορά στο τέλος της Πρώιμης Εποχής του Χαλκού (στην τούμπα) και για ένα χρονικό διάστημα πρέπει να ήταν ο σημαντικότερος οικισμός της περιοχής¹¹ (Εικ. 1.3). Ωστόσο κατά τους αρχαίους χρόνους, όταν το εμπόριο αποτελούσε σημαντικό παράγοντα οικονομικής ανάπτυξης, το κέντρο βάρους της Θέρμης πρέπει να μετατοπίστηκε προς το Καραμπουρνάκι (Εικ. 1.4). Και αυτό επειδή ο οικισμός αυτός, που ιδρύθηκε στα τέλη της Ύστερης Εποχής του Χαλκού, διέθετε το μοναδικό αξιόλογο λιμάνι της περιοχής. Τα ευρήματα δείχνουν ότι το λιμάνι αυτό από τους γεω-

10. Τιβέριος 1997α, 80-81 και 86 σημ. 27, 30-31 με σχετική βιβλιογραφία.

11. Βλ. π.χ. Ανδρέου-Κωτσάκης 1996. Στα τέλη της Ύστερης Εποχής του Χαλκού ή στην αρχή της Πρώιμης Εποχής του Σιδήρου πρέπει να έχουμε μια συστηματική εγκατάσταση και στη γειτονική προς την τούμπα της Τούμπας Θεσσαλονίκης τράπεζα, βλ. Σουέρεφ 2009, κυρίως 345-349.



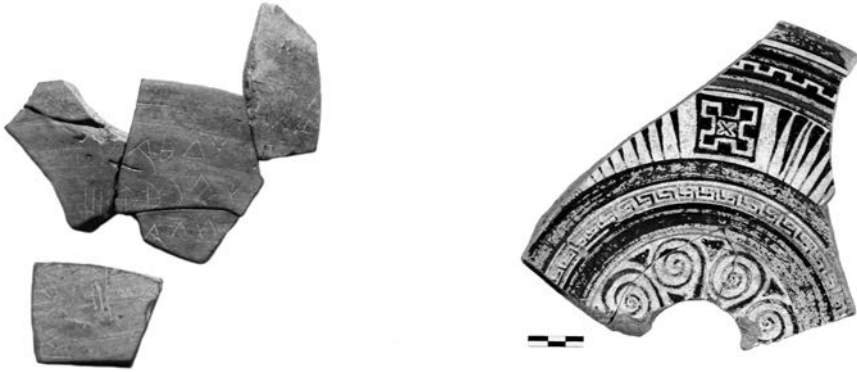
Εικ. 1.4. Γενική άποψη αποθηκευτικού χώρου από τον οικισμό στο Καραμπουρνάκι (Φωτ.: Αρχείο ανασκαφής)

μετρικούς χρόνους και ιδιαίτερα τον 7^ο αι. π.Χ. έγινε σημαντικός σταθμός συγκέντρωσης προϊόντων από πολλές περιοχές του αρχαίου κόσμου και προώθησής τους προς την ενδοχώρα, αλλά και κέντρο εξαγωγικού εμπορίου. Στις εμπορικές δραστηριότητες πρωταγωνιστούσαν Ίωνες, ενώ ανιχνεύεται και παρουσία Φοινίκων-Κυπρίων και Καρών¹² (Εικ. 1.5). Η εισαγμένη κεραμική των γεωμετρικών χρόνων προέρχεται από την Εύβοια, τις Κυκλάδες και την Αττική, ενώ αυτή των αρχαϊκών χρόνων από την Κόρινθο (Εικ. 1.6), την Αττική, τη Λακωνία, την Κύπρο, τη Θάσο και τη Χαλκιδική και κυρίως από την Ανατολική Ελλάδα (Εικ. 1.7). Στους κλασικούς χρόνους η αττική κεραμική έχει σχεδόν την αποκλειστικότητα¹³ (Εικ. 1.8). Σε όλες αυτές τις περιόδους αξιόλογη είναι η παρουσία και της «ντόπιας» κεραμικής (Εικ. 1.9), ένα μέρος της οποίας βεβαιωμένα κατασκευαζόταν στο Καραμπουρνάκι¹⁴. Εντυπωσιακός είναι και ο αριθμός των εμπορικών οξυπύθμενων αμφορέων, ως επί το πλείστον αρχαϊκών

12. Adiego κ.ά. 2012.

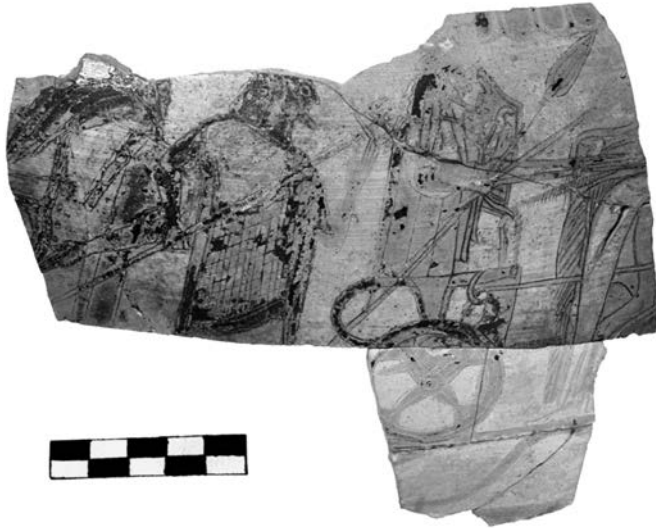
13. Τιβέριος 2009, 388-389, 394 με σχετική βιβλιογραφία. Για πρωτογεωμετρική και γεωμετρική κεραμική βλ. και Χατζής 2012. Για κορινθιακή και αττική κεραμική βλ. επίσης Manakidou 2010, Manakidou 2013 και Μανακίδου 2019. Για αττική μελανόμορφη κεραμική, βλ. και Χαβέλα 2012β. Για ιωνική κεραμική, βλ. και Τσιαφάκη 2012α, Τσιαφάκη 2012β.

14. Τιβέριος 2009, 392 με σχετική βιβλιογραφία. Παντή 2008, κυρίως 151-204. Μανακίδου 2011. Σκαρλατίδου κ.ά. 2012, 466-470. Αλλαμανή-Σουρή 2012, 290-291. Για «ντόπια» κεραμική του 8^{ου} αι. π.Χ. βλ. και Χαβέλα 2012α.



Εικ. 1.5. Όστρακα κλειστού αγγείου με καρκική επιγραφή από τον οικισμό στο Καραμπουρνάκι (Φωτ.: Αρχείο ανασκαφής)

Εικ. 1.6. Αποσπασματικό πινάκιο εργαστηρίου της ανατολικής Ελλάδας από τον οικισμό στο Καραμπουρνάκι (Φωτ.: Αρχείο ανασκαφής)



Εικ. 1.7. Τμήμα κορινθιακού κιονωτού κρατήρα από τον οικισμό στο Καραμπουρνάκι (Φωτ.: Αρχείο ανασκαφής)

χρόνων, με τους οποίους γινόταν μεταφορά κυρίως κρασιού (ιδιαίτερα από τη Χίο αλλά και από τη Μένδη, τη Λέσβο, τη Μίλητο, τις Κλαζομενές και από άλλα μέρη του βόρειου Αιγαίου) και λαδιού (από την Αθήνα, την Κόρινθο, τη Σάμο)¹⁵.

Το λιμάνι επέτρεψε στον οικισμό στο Καραμπουρνάκι να επιζήσει και μετά την ίδρυση της Θεσσαλονίκης, επειδή το λιμάνι που διέθετε η τελευταία δεν επαρκούσε, φαίνεται, για τις ανάγκες της. Δεν μπορούμε όμως να πούμε το ίδιο και για τον οι-

15. Τιβέριος – Μανακίδου – Τσιαφάκη 2003, 338-350. Φίλης 2012α. Πρβ. Φίλης 2012β.



Εικ. 1.8. Αττικά μελαμβαφή αγγεία από τον οικισμό στο Καραμπουρνάκι (Φωτ.: Αρχείο ανασκαφής)



Εικ. 1.9. Αποσπασματικός κιονωτός κρατήρας «ντόπιου» εργαστηρίου από τον οικισμό στο Καραμπουρνάκι (Φωτ.: Αρχείο ανασκαφής)

κισμό της Τούμπας. Όταν ιδρύθηκε η Θεσσαλονίκη ο τελευταίος έπαψε σταδιακά να υφίσταται και οι κάτοικοί του μετακινήθηκαν στη νέα πόλη¹⁶. Επομένως και η Θέρμη (κατά ένα μέρος) πρέπει να συγκαταλέγεται στα εικοσιέξι...πολίσιμα... *ἐν τῷ Θερμαίῳ κόλπῳ* τα οποία ο Κάσσανδρος *καθελὼν και συνοικίσας εἰς ἔν...* ίδρυσε τη Θεσσαλονίκη (Στράβων 7, απόσπ. 21). Έχοντας υπόψη τα παραπάνω κατανοούμε τόσο τον Πλίνιο (*NH* 4.10), που μας πληροφορεί ότι στις μέρες του συνυπήρχαν η

16. Βλ. π.χ. Σουέρεφ 2009. Επίσης και ένας οικισμός που αποκαλύφτηκε πρόσφατα στην περιοχή της Πυλαίας (Εικ. 1.10), κατά τις εργασίες οικοδόμησης του αμαξοστασίου του ΜΕΤΡΟ Θεσσαλονίκης, φαίνεται ότι εγκαταλείφτηκε την ίδια εποχή και πιο συγκεκριμένα στα τέλη του 4^{ου} με αρχές του 3^{ου} αι. π.Χ., βλ. Μισαηλίδου-Δεσποτίδου 2012, 291-295.



Εικ. 1.10. Οικοδομικά λείψανα πολιςματος στην Πυλαία Θεσσαλονίκης (Μισαηλίδου-Δεσποτίδου 2017, 333 εικ. 665)

Θεσσαλονίκη με τη Θέρμη, όσο και το χωρίο που μνημονεύσαμε στην αρχή του κειμένου μας: *ἡ Θεσσαλονίκη ἐστὶ πόλις, ἢ πρότερον Θέρμη ἐκαλεῖτο.*

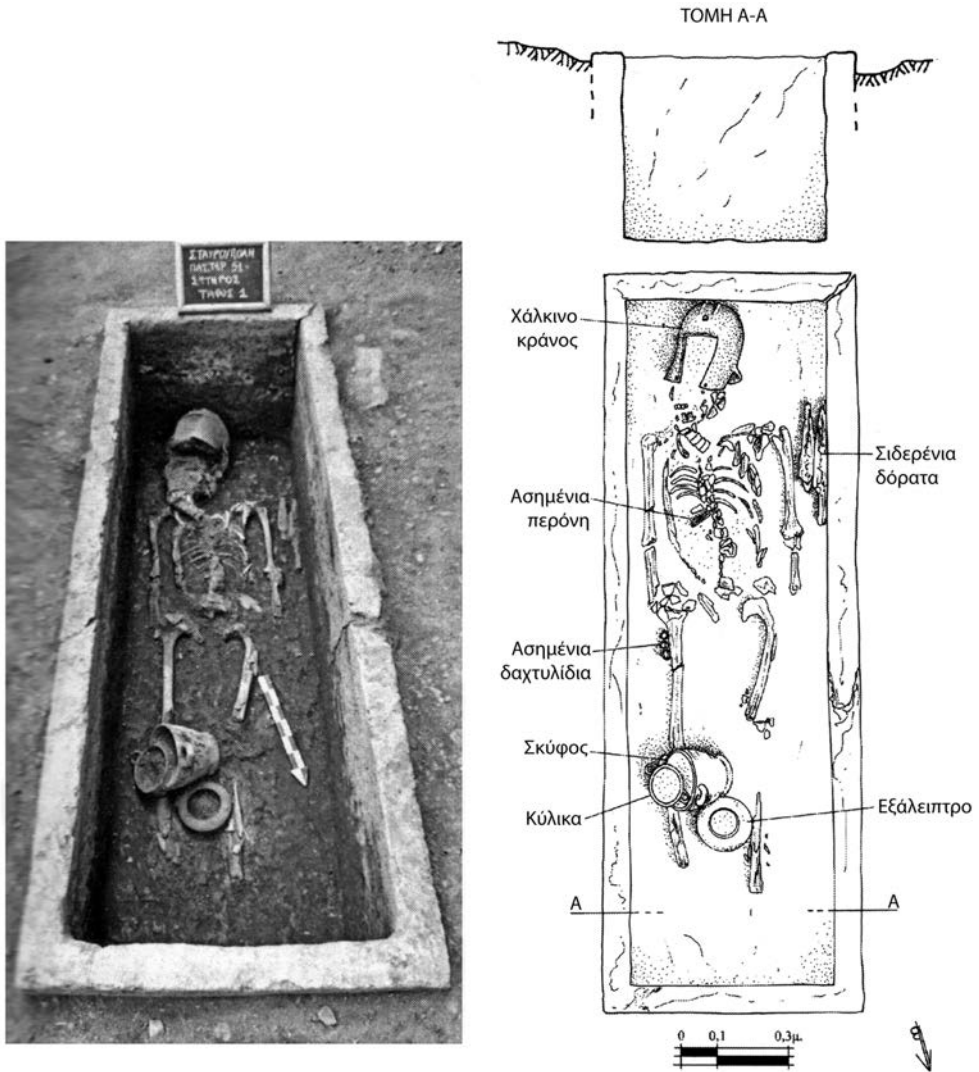
Για την οικιστική οργάνωση των οικισμών που αποτελούσαν τη Θέρμη κατά τους αρχαϊκούς και κλασικούς χρόνους, την πληρέστερη εικόνα μας τη δίνει η Τούμπα (και μάλιστα η τράπεζά της). Εδώ έχουν έλθει στο φως δρόμοι, οι φαρδύτεροι με πλάτος 2-3 μ., και δωμάτια οικιών ορθογωνίου (Εικ. 1.11) και ελλειπτικού σχήματος με πήλινα δάπεδα και λίθινα κατώφλια. Ορισμένα ήταν χώροι παρασκευής τροφής, όπως μας βεβαιώνουν φούρνοι, μυλόπετρες και εστίες. Σε άλλα βρέθηκαν πήλινοι



Εικ. 1.11. Οικοδομικά λείψανα από τον οικισμό στην τράπεζα Τούμπας στη Θεσσαλονίκη (Σουέρεφ 2009, 350 εικ. 3)



Εικ. 1.12. Ημιυπόγειες κυψελόμορφες κατασκευές (υπόσκαπτα) από τον οικισμό στο Καραμπουρνάκι (Φωτ.: Αρχείο ανασκαφής)

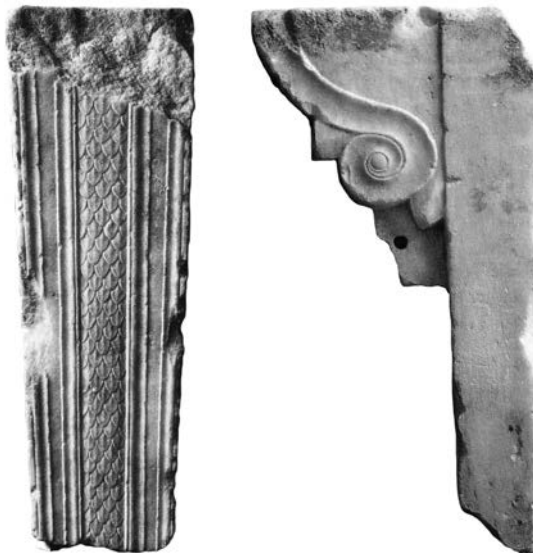


Εικ. 1.13. Σαρκοφάγος με ταφή πολεμιστή από το νεκροταφείο της Πολίχνης (Λιούτας - Γματζίδης 2012, 341 εικ. 4)

λουτήρες και υφαντικά βάρη, ενώ έχουν εντοπισθεί και αποθηκευτικοί και εργαστηριακοί χώροι¹⁷. Οικιστικά κατάλοιπα έχουν βρεθεί και στο Καραμπουρνάκι. Μέσα σε ορθογώνια δωμάτια οικιών βρέθηκαν μυλόπετρες, τριπτήρες και υφαντικά βάρη. Ορισμένοι από τους χώρους είχαν αποθηκευτική λειτουργία¹⁸ (Εικ. 1.4, 1.11). Ως οικιακοί χώροι ποικίλων χρήσεων θα πρέπει να ερμηνευθούν και ορισμένοι ημιυπόγειοι

17. Σουέρεφ 1996, 393-395.

18. Tsiafakis 2010.



Εικ. 1.14. Α-Β. Μαρμάρινο τραπεζοφόρο, Θεσσαλονίκη, Μουσείο Βυζαντινού Πολιτισμού αρ. ευρ. 2654 (Κ.Υ. von Eickstedt, Αρχείο Μουσείου Εκμαγείων ΑΠΘ)

χώροι, συνήθως κυψελόμορφοι και σπανιότερα ορθογώνιοι, λαξευμένοι στο φυσικό έδαφος (Εικ. 1.12). Η ανωδομή τους πάνω από την επιφάνεια του εδάφους ήταν κατασκευασμένη με λίθους και πλίνθους. Παρόμοιες κατασκευές έχουν εντοπισθεί και στην Τούμπα, όπως και σε άλλα μέρη της ευρύτερης περιοχής, πράγμα που μας θυμίζει γραπτές μαρτυρίες σύμφωνα με τις οποίες οι Φρύγες, η παρουσία των οποίων στον χώρο της Μακεδονίας μαρτυρείται ακόμη και στον 5^ο αι. π.Χ., κατοικούσαν κάτω από τη γη¹⁹.

Ενδιαφέροντα στοιχεία για τα έθιμα της Θέρμης συνάγονται και από τα νεκροταφεία που έχουν ανασκαφεί στην Τούμπα, το Καραμπουρνάκι και τις γύρω περιοχές²⁰. Κυριαρχούν οι ενταφιασμοί μέσα σε λακκοειδείς, κιβωτιόσχημους και κεραμοσκεπείς τάφους, όπως και σε μονολιθικές πώρινες σαρκοφάγους, που συνοδεύονται από κτερίσματα, κυρίως πήλινα, κάποτε όμως και μεταλλικά. Ανάμεσα στα τελευταία υπάρχουν και όπλα, που εντοπίζονται όμως μόνον σε ανδρικές ταφές αρχαϊκών χρόνων (Εικ. 1.13). Πρόκειται για έθιμο που παρατηρείται σε ολόκληρη τη Μυγδονία, όπως και σε άλλες περιοχές της Μακεδονίας, και μπορεί να τύχει ποικίλων ερμηνειών²¹.

19. Τιβέριος 1995-2000, 302-305. Τιβέριος - Μανακίδου - Τσιαφάκη 2003, 329-338. Για τους ημιυπόγειους χώρους βλ. Παντή 2009, 273-276 και Tsiafakis 2013.

20. Για νεκροταφεία στο Καραμπουρνάκι, βλ. Παντερμαλή - Τρακοσοπούλου 1994· στην Τούμπα, βλ. Σουέρεφ 2009, 351-357· στη σημερινή Θέρμη (πρώην Σέδες), βλ. Σκαρλατίδου 2009· στην Πολίχνη και Σταυρούπολη (τράπεζα Λεμπέτι), βλ. Λιούτας κ.ά. 2003 και Λιούτας - Γυματζίδης 2012· στον Φοίνικα βλ. Τσιμπίδου κ.ά. 2005 και Τσιμπίδου-Αυλωνίτη 2009.

21. Για τα ταφικά έθιμα βλ. τελευταία Saripanidi 2017 με όλη τη σχετική συζήτηση και βιβλιογραφία.

Ιδιαίτερα αξιοσημείωτο είναι ότι στον μυχό του Θερμαϊκού κόλπου υπήρχαν πριν ακόμη κτιστεί η Θεσσαλονίκη ορισμένα εντυπωσιακά σε ποιότητα και μέγεθος κτίρια, όπως ένας μεγάλος περίπτερος μαρμάρινος ιωνικός ναός των πρώτων δεκαετιών του 5^{ου} αι. π.Χ. (Εικ. 1.37). Μέλη του ναού αυτού, μαζί με μέλη και άλλων, επίσης μαρμαρίνων κτιρίων, χρησιμοποιήθηκαν πολύ αργότερα σε μεταγενέστερες κατασκευές, μεταξύ των οποίων και στην ανοικοδόμηση ενός ναού των ρωμαϊκών χρόνων στο κέντρο της Θεσσαλονίκης, στη σημερινή πλατεία Αντιγονιδών. Ως προς τα υστεροαρχαϊκά αυτά *spolia* ορισμένοι έχουν υποθέσει ότι προέρχονται από ναϊκά κτίρια που πιθανόν βρίσκονταν σε απομακρυσμένες σε σχέση με τη Θέρμη θέσεις του Θερμαϊκού κόλπου. Ωστόσο εξίσου πιθανόν είναι τα εντυπωσιακά αυτά κτίσματα να κοσμούσαν την ίδια τη Θέρμη²². Ένας πιθανός χώρος λατρείας της Θέρμης εντοπίζεται ίσως στην περιοχή της βασιλικής του Αγίου Δημητρίου, η αρχή του οποίου μπορεί να αναχθεί ακόμη και στα γεωμετρικά χρόνια²³. Δεν υπάρχει καμιά ένδειξη για την ταύτιση της λατρευόμενης σε αυτόν θεότητας. Ανάμεσα στις υποψήφιες λατρείες θα μπορούσε να είναι και αυτή του Καβείρου, η οποία παίζει ιδιαίτερο ρόλο στη μεταγενέστερη Θεσσαλονίκη και αποτελεί πιθανόν τον «πρόδρομο» της λατρείας του Αγίου Δημητρίου²⁴. Υπενθυμίζω ότι στον οικισμό της Τούμπας έχει επιβεβαιωθεί επιγραφικά οικιακή λατρεία Κορυβάντων²⁵. Πρόκειται για τους γνωστούς ακολούθους της Κυβέλης, της μεγάλης φρυγικής θεάς, η παρουσία της οποίας στον χώρο της Μακεδονίας είναι αισθητή²⁶.

B. Θεσσαλονίκη: Από τον Κάσσανδρο ως τον Κωνσταντίνο

Θεοδοσία Στεφανίδου-Τιβερίου

Θέση, έκταση, οχυρώσεις, πολεοδομικό σχέδιο

Η αρχαία Θεσσαλονίκη ιδρύθηκε στον μυχό του Θερμαϊκού κόλπου –στη θέση της σύγχρονης Θεσσαλονίκης– στις ΝΔ υπώρειες του όρους Κισσού (Χορτιάτης) έως την πεδινή παράκτια ζώνη. Η επιλογή της θέσης αυτής οφείλεται στη γεωπολιτική της σημασία: βρίσκεται στην απόληξη φυσικών οδών που τη συνδέουν με την ενδοχώρα της Μακεδονίας και γενικότερα των Βαλκανίων και διαθέτει πρόσβαση προς τη θάλασσα, ώστε να εξασφαλίζεται η επικοινωνία της με το Αιγαίο. Είχε συ-

22. Τασιά κ.ά. 2000. Καραδέδος 2006. Βλ. επίσης Τιβέριος 1998. Ορισμένα μαρμάρινα τραπεζοφόρα του 5^{ου} αι. π.Χ. (Εικ. 1.14) πιθανόν προέρχονται από ιερές τράπεζες των ιερών αυτών της αρχαίας Θέρμης, βλ. Τιβέριος 2001, κυρίως 145-157.

23. Τιβέριος 1990.

24. Τουράτσογλου 1985.

25. Voutiras 1996.

26. Τιβέριος 2000, κυρίως 19-21.