

## 1. Ο Α΄ Παγκόσμιος Πόλεμος και το Μακεδονικό Μέτωπο

Στις αρχές του 20ού αιώνα, στη Βαλκανική Χερσόνησο επικρατούσε ένταση, η οποία οδήγησε γρήγορα στον Α΄ και μετά στον Β΄ Βαλκανικό Πόλεμο. Λίγο αργότερα, η δολοφονία του Αρχιδούκα Franz Ferdinand στο Σεράγεβο σηματοδότησε την έναρξη του Α΄ Παγκοσμίου Πολέμου. Οι στρατιωτικές δυνάμεις της Αυστρο-Ουγγαρίας επιτέθηκαν στη Σερβία τον Αύγουστο του έτους 1914. Οι σερβικές δυνάμεις στην αρχή αντιστάθηκαν με επιτυχία, αργότερα όμως, κάτω από τη συνδυασμένη επίθεση δυνάμεων της Γερμανίας, Αυστρο-Ουγγαρίας και Βουλγαρίας, ο σερβικός στρατός βρέθηκε σε δεινή θέση (McEntee 1943). Το Σεπτέμβριο του 1915 η Σερβία ζήτησε άμεση βοήθεια από την Αγγλία και τη Γαλλία. Τον Οκτώβριο του 1915 αγγλικά και γαλλικά στρατεύματα αποβιβάστηκαν στο λιμάνι της Θεσσαλονίκης. Η Θεσσαλονίκη είχε δεσπόζουσα στρατηγική θέση στην περιοχή, ενώ η σιδηροδρομική της σύνδεση με το Βελιγράδι και το Μοναστήρι βοήθουσε την αποστολή εφοδίων και στρατευμάτων.

Όμως, τα συμμαχικά στρατεύματα της Entente που έφθασαν στη Θεσσαλονίκη δεν μπόρεσαν να βοηθήσουν αποτελεσματικά τη Σερβία. Η Entente, «Συνεννόηση», ήταν όρος που αναφερόταν αρχικά στη συμμαχία Γαλλίας, Μεγάλης Βρετανίας, Ρωσίας και άλλων χωρών, εναντίον των Κεντρικών Δυνάμεων, δηλαδή των δυνάμεων της Γερμανίας, Αυστρο-Ουγγαρίας, Τουρκίας και Βουλγαρίας. Μεγάλο μέρος του σερβικού στρατού αναγκάστηκε να υποχωρήσει οργανωμένα στους ορεινούς όγκους της Αλβανίας και από εκεί περαιώθηκε με αγγλο-γαλλικά πλοία στην Κέρκυρα. Ωστόσο, τα στρατεύματα των Αυστριακών, Γερμανών και Βουλγάρων, καταδιώκοντας τους Σέρβους, εισέδυσαν σε βάθος 2 χιλιομέτρων στο ελληνικό έδαφος και κατέλαβαν θέσεις νότια και δυτικά της Ειδομένης. Υπό το σοβαρό φόβο της περαιτέρω προώθησης των εχθρών, η περιοχή γύρω από τη Θεσσαλονίκη μετατράπηκε από τους Αγγλο-Γάλλους σε ένα ισχυρό, οχυρωμένο στρατόπεδο (σχ. 1), γνωστό ως Κλουβί (Birdcage), όπου αλληπάλληλες σειρές συρματοπλεγμάτων και χαρακωμάτων υλοποιούσαν τις γραμμές άμυνας (Wakefield and Moody 2004). Έτσι, με βάση τη Θεσσαλονίκη, οι συμμαχικές δυνάμεις ξεκίνησαν τις πολεμικές επιχειρήσεις στα Νότια Βαλκάνια εγκα-



Σχ.1. Η πρώτη γραμμή του Μακεδονικού Μετώπου για την οχύρωση της Θεσσαλονίκης (περίπου από Δεκέμβριο 1915 μέχρι Ιούλιο 1916), όπως απεικονίζεται σε τμήμα χάρτη με τίτλο «Le tracé du camp retranché de Salonique», στο «Les Armées Françaises dans la Grand Guerre», Tome VIII, «La campagne d'orient», Carte No. 46, κλίμακα 1:350.000, 1930 (συλλογή Σ. Δεμερτζή). Η γραμμή ξεκινούσε από τον Κόλπο του Ορφανού, περνούσε από τις λίμνες Βόλβη (Lac Bechik) και Λαγκαδά (Lac de Langaza), διερχόταν βόρεια της Θεσσαλονίκης, έφθανε στον Αξιό ποταμό και κατέληγε στο Θερμαϊκό Κόλπο ακολουθώντας την ανατολική όχθη του ποταμού.

θιστώντας το Μακεδονικό Μέτωπο (Macedonian Front) ή Μέτωπο της Θεσσαλονίκης (Salonica Front) του Α΄ Παγκοσμίου Πολέμου (Σαββαΐδης 2012).

Στην Ελλάδα υπήρχε διάσταση απόψεων μεταξύ του βασιλέα Κωνσταντίνου, που θεωρούσε ότι η Ελλάδα έπρεπε να τηρήσει ουδετερότητα, και του πρωθυπουργού Ελευθέριου Βενιζέλου, που πίστευε ότι τα συμφέροντα της χώρας ταυτίζονταν με την έξοδο της στον πόλεμο στο πλευρό της Entente. Η κατάσταση οδήγηθηκε σε ανοικτή σύγκρουση και στον Εθνικό Διχασμό. Τη 17η Αυγούστου 1916 έγινε το κίνημα της Εθνικής Αμύνης στη Θεσσαλονίκη και τη 16η Νοεμβρίου η υπό τον Βενιζέλο προσωρινή κυβέρνηση κήρυξε τον πόλεμο κατά των Κεντρικών Δυνάμεων. Με επέμβαση των συμμαχικών δυνάμεων, ο βασιλέας Κωνσταντίνος αποσύρθηκε από το θρόνο, ο Βενιζέλος μετέβη στην Αθήνα και σχημάτισε κυβέρνηση τη 13η Ιουνίου 1917, ενώ δύο ημέρες μετά οδήγησε την Ελλάδα συνολικά στον πόλεμο στο πλευρό της Entente, όπως είχε ήδη αποφασίσει η προσωρινή κυβέρνηση της Θεσσαλονίκης.

Το Μακεδονικό Μέτωπο ήταν ένα ιδιόμορφο πεδίο πολεμικών επιχειρήσεων, χωρίς συχνές εμπλοκές μεταξύ των δύο αντιπάλων με εκατόμβες θυμάτων, όπως στο Δυτικό Μέτωπο. Ωστόσο, σε αρκετές περιπτώσεις ο φόρος του αίματος ήταν υψηλός, ενώ η ελονοσία και άλλες ασθένειες αποδεκάτιζαν τα συμμαχικά στρατεύματα. Στα τέλη του 1916, η γραμμή του μετώπου σταθεροποιήθηκε στον ποταμό Στρυμόνα (Struma), τη λίμνη Δοϊράνη, περίπου στα ελληνο-σερβικά σύνορα, το Μοναστήρι μέχρι τις Πρέσπες και τη λίμνη Οχρίδα. Η γραμμή αυτή παρέμεινε περίπου η ίδια μέχρι το Σεπτέμβριο του 1918, οπότε ο συμμαχικός στρατός επιτέθηκε κατά των εχθρικών στρατευμάτων στη θέση Καλή Πεδιάδα (Dobro Pole) του όρους Βόρα. Η εξέλιξη των επιχειρήσεων ήταν ευνοϊκή και, παρόλο που τα ελληνικά και τα αγγλικά στρατεύματα τα οποία επιτέθηκαν τη 18η-19η Σεπτεμβρίου αντιμετώπισαν μεγάλες δυσκολίες στην περιοχή της λίμνης Δοϊράνης, ο βουλγαρικός στρατός τελικά υποχώρησε, και υπογράφηκε ανακωχή την 30ή Σεπτεμβρίου 1918 (Pollard 1920).

Λίγο αργότερα, ο οθωμανικός στρατός επίσης παραδόθηκε, όταν συμμαχικές δυνάμεις απείλησαν την Κωνσταντινούπολη. Παράλληλα, μετά τη διάλυση του βουλγαρικού στρατού, οι γαλλικές και οι σερβικές δυνάμεις επανακατέλαβαν τη Σερβία και προχώρησαν προς το Βορρά, όπου τη 10η Νοεμβρίου 1918 προσέγγισαν τον ποταμό Δούναβη, απειλώντας να εισέλθουν στο έδαφος της Ουγγαρίας, οπότε έληξε και ο πόλεμος.

## 2. Οι χάρτες του Α΄ Παγκοσμίου Πολέμου

Η έναρξη του Α΄ Παγκοσμίου Πολέμου οδήγησε σε πολεμικές επιχειρήσεις πρωτόγνωρες για τα στρατεύματα όλων των εμπλεκόμενων χωρών. Από την αρχή του πολέμου χρησιμοποιήθηκαν νέα ή βελτιωμένα οπικά συστήματα, άρματα μάχης, πολυβόλα, όλμοι, ασφυξιογόνα αέρια και, φυσικά, πυροβολικό διαφόρων διαμετρημάτων. Συνεπώς, από την αρχή διαφάνηκε η ανάγκη ακριβούς κατεύθυνσης του πυρός προς τις εχθρικές θέσεις. Ακόμη, μετά τις πρώτες μεγάλες μάχες στο Δυτικό Μέτωπο, δημιουργήθηκε μια νέα πραγματικότητα στον τρόπο διεξαγωγής των πολεμικών επιχειρήσεων. Ο πόλεμος γινόταν πλέον αργός και στατικός, ενώ οι αντίπαλοι στρατοί έσκαβαν ατέλειωτες σειρές χαρακωμάτων και τοποθετούσαν αγκυρωτό σύρμα παντού. Έτσι, η κάθε πλευρά κρατούσε τις θέσεις της και από εκεί με επιθέσεις και αντεπιθέσεις μικρότερης ή μεγαλύτερης κλίμακας προσπαθούσε να κάμψει τον αντίπαλο. Αυτού του είδους οι πολεμικές επιχειρήσεις αμέσως ανάδειξαν την ανάγκη ακριβούς χαρτογραφικής γνώσης των

πεδίων των μαχών, των χαραωμάτων, των θέσεων των στρατευμάτων, αλλά και των οδών, των οικισμών και γενικά του ευρύτερου χώρου. Ιδιαίτερα το πυροβολικό απαιτούσε ακριβή γνώση της θέσης των στόχων, δηλαδή του εχθρικού πυροβολικού, των χαραωμάτων και των μονάδων διοίκησης. *Ήταν ένα νέο είδος πολέμου, όπου η ζωή ή ο θάνατος βασιζόταν σε μεγάλο βαθμό στη γνώση των συντεταγμένων, δηλαδή της γεωγραφικής θέσης, όλων των λεπτομερειών του μετώπου και του χώρου* (Kostka 2013). Η ορθή απεικόνιση της γεωγραφίας του πολέμου σε ένα χάρτη αποτελούσε ένα ισχυρό όπλο για το σχεδιασμό και την εκτέλεση των πολεμικών επιχειρήσεων (Gregory 2015), ωστόσο στην αρχή του πολέμου δεν υπήρχαν τέτοιοι χάρτες. Υπήρχε λοιπόν άμεση ανάγκη παραγωγής και χρήσης νέων, κατάλληλων και αξιόπιστων χαρτών, αλλά η (στρατιωτική) χαρτογραφία μέχρι εκείνη την περίοδο δεν έδειχνε ικανή να αντεπεξέλθει. Μέχρι τότε, οι στρατιωτικοί χάρτες ήταν κατά κανόνα μικρής κλίμακας και εξυπηρετούσαν τις μετακινήσεις των στρατευμάτων σε ένα δυναμικά διαμορφούμενο μέτωπο. Από τη στιγμή που ο πόλεμος έγινε στατικός με τα χαρακώματα και τις επιθέσεις πυροβολικού, οι χάρτες θα έπρεπε να είναι μεγαλύτερης κλίμακας με αξιόπιστη απεικόνιση των εδαφικών χαρακτηριστικών και των θέσεων των φίλιων και των εχθρικών δυνάμεων.

Είναι χαρακτηριστικό το γεγονός ότι η χαρτογραφική μεθοδολογία που ακολουθούσαν όλοι οι εμπλεκόμενοι στρατοί ήταν παρεμφερής, δηλαδή η σύνταξη χαρτών γινόταν περίπου με τον ίδιο τρόπο από τους Βρετανούς, τους Γάλλους, ακόμη και τους Γερμανούς ή Αυστριακούς (Chasseaud 2002). Η μέτρηση και σύνταξη από την αρχή νέων χαρτών των περιοχών των μετώπων ήταν φυσικά πολύ δύσκολη, καθώς ήταν σε εξέλιξη οι πολεμικές επιχειρήσεις. Έτσι, η πρώτη προσπάθεια δημιουργίας νέων χαρτών έγινε με μεγέθυνση των υπαρχόντων σε κάθε περιοχή του μετώπου, γεγονός που αμέσως ανάδειξε την πλήρη σχεδόν ανεπάρκεια και αναξιοπιστία τους. Για την αντιμετώπιση των προβλημάτων, δημιουργήθηκαν μονάδες τοπογράφων, οι οποίες ανέλαβαν τη μέτρηση νέων τριγωνομετρικών δικτύων και οδεύσεων, την επικαιροποίηση των παλιών χαρτών και τη σύνταξη νέων με μετρήσεις στο πεδίο με τη βοήθεια μετροτράπεζας και θεοδολίχου. Αυτό το τελευταίο ήταν δύσκολο σε συνθήκες πολέμου, αλλά απολύτως απαραίτητο, και οι τοπογράφοι αξιοποιούσαν, εκτός από τις μετρήσεις, κάθε πηγή πληροφορίας, σκίτσα χαραωμάτων, αναφορές κ.λπ. Ιδιαίτερα όμως άρχισε να βελτιώνεται η απεικόνιση των ζητούμενων λεπτομερειών στους επιχειρησιακούς χάρτες, όταν χρησιμοποιήθηκε η λήψη φωτογραφιών από

αναγνωριστικά αεροπλάνα και αερόστατα παρατήρησης. Το Μάρτιο του 1915 τοποθετήθηκε σε αεροπλάνο η πρώτη φωτογραφική μηχανή που κατασκευάστηκε ειδικά για το σκοπό αυτόν (Mead 1983). Οι Γάλλοι ήταν εκείνοι που για πρώτη φορά αναγνώρισαν τις δυνατότητες των αεροφωτογραφιών και προσπάθησαν να περάσουν λεπτομέρειες από το χαρτί της φωτογραφίας στο χαρτί του χάρτη (Campbell 2008). Οι πρώτες προσπάθειες χρήσης αεροφωτογραφιών για χαρτογραφικούς σκοπούς αντιμετώπισαν σοβαρές δυσκολίες (MacLeod 1919). Όμως, με την πάροδο του χρόνου αναπτύχθηκαν μέθοδοι λήψης (επικάλυψη εικόνων, φωτοσταθερά) και επεξεργασίας - ερμηνείας των φωτογραφιών έτσι, ώστε να αποτελούν πολύτιμες πηγές πληροφοριών στρατιωτικού και γεωγραφικού χαρακτήρα και να συνεισφέρουν στη συμπλήρωση και σχεδίαση αξιόπιστων χαρτών, ιδιαίτερα χαρτών χαρακωμάτων.

Θα μπορούσε, λοιπόν, να λεχθεί ότι ο Α΄ Παγκόσμιος Πόλεμος είχε ως παράπλευρο αποτέλεσμα τη σύνταξη και εκτύπωση εκατομμυρίων χαρτών σε διάφορες κλίμακες, αλλά και την ανάδειξη της Φωτογραμμετρίας ως μεθόδου συγκέντρωσης χαρτογραφικών δεδομένων (Chasseaud 1999). Τέλος, πολλές πληροφορίες για τη χαρτογραφία του Α΄ Παγκοσμίου Πολέμου (με έμφαση στο Δυτικό Μέτωπο) δίδονται σε επιλεγμένη βιβλιογραφία (Cartwright 2013, Chasseaud 2013 κ.ά).

### **3. Τα συμμαχικά στρατεύματα στη Θεσσαλονίκη**

Από το χειμώνα του 1915-16, περισσότεροι από 500.000 στρατιώτες από πολλές διαφορετικές χώρες είχαν κατακλύσει ή περάσει από τη Θεσσαλονίκη και την περιοχή της (Σαββαΐδης 2013). Ο πληθυσμός αυτής της δεύτερης παράλληλης (και προσωρινής) πόλης μοιραία αποτέλεσε μέρος της κοινωνίας της Θεσσαλονίκης και της ζωής της, παρεμβαίνοντας τόσο σε πολιτικό, όσο και σε οικονομικό, πολιτιστικό και κοινωνικό επίπεδο. Το αποτέλεσμα ήταν ότι η ζωή, η οικονομία και η κουλτούρα της πόλης επηρεάστηκαν σημαντικά και απότομα, ειδικά σε αυτή τη λεπτή φάση της μετάβασης από την ανατολική στη δυτικότεροπνη λειτουργία που είχε σηματοδοτήσει η απαλλαγή από την οθωμανική κυριαρχία.

Τα πρώτα στρατόπεδα του συμμαχικού στρατού οργανώθηκαν έξω από τη ΒΔ πλευρά της πόλης σύμφωνα με την υπόδειξη των ελληνικών αρχών. Εκεί, το κύριο γαλλικό στρατόπεδο βρισκόταν στο Ζεϊτενλίκ (Zeitenlik). Η σημερινή περιοχή που καταλάμβανε το στρατόπεδο είναι ο συνοικισμός

της Σταυρούπολης-Τερψιθέας, ενώ έφθανε μέχρι το Χαρμάνκιοϊ (Harmankoj, Εύσομος-Ελευθέρια). Μετά το Ζεϊτενλίκ και το Στρατόπεδο Παύλου Μελά, προς τη σημερινή Πολίχνη (Karaissin, Καραϊσίν) και μέχρι τη σημερινή Ευκαρπία (Lembet, Λεμπέτ) βρισκόταν το αγγλικό στρατόπεδο δίπλα στην οδό Σερρών (Serres Road ή Lembet Road, σημερινή οδός Λαγκαδά). Άλλα στρατόπεδα, αεροδρόμια και νοσοκομεία οργανώθηκαν στα ΝΑ της πόλης, στις σημερινές περιοχές Χαριλάου, Καλαμαριάς, Ντεπώ, Τούμπας, Μίκρας, Σέδες κ.ά. (σχ. 2) (Σαββαΐδης 2014).

Οι στρατιώτες των Συμμάχων που βρέθηκαν στο Μέτωπο της Θεσσαλονίκης στην αρχή ασχολήθηκαν εντατικά με την περιχαράκωση της πόλης και της περιοχής της. Δεκάδες χιλιάδες στρατιώτες και πολλές χιλιάδες κάτοικοι συμμετείχαν στην εκτέλεση έργων που βελτιώναν τις υποδομές, εξασφάλιζαν την ασφάλεια της πόλης από πιθανές επιθέσεις των εχθρών και δημιουργούσαν μια σταθερή βάση για ολόκληρο το στράτευμα. Αυτή η δραστηριότητα βελτίωσης των υποδομών και της διαβίωσης του στρατεύματος είχε άμεση επίπτωση στη ζωή της περιοχής, ακόμη και μετά το πέρας του πολέμου, καθώς στη θέση χέρσων εδαφών, ελών και λασπωμένων τόπων δημιουργήθηκαν χωράφια, δρόμοι και σιδηροδρομικές γραμμές.

Το οδικό δίκτυο στην περιοχή ήταν ανύπαρκτο. Για να διακινηθούν τεράστιοι όγκοι εφοδίων με φορτηγά, κάρα ή άλογα, ο συμμαχικός στρατός συντήρησε την οδό Σερρών, την οδό Μοναστηρίου στα ΒΔ, καθώς και την οδό προς Σέδες στα ΝΑ. Το ίδιο έγινε σε πολλούς ακόμη δρόμους σε διάφορες περιοχές του μετώπου. Παρ' όλα αυτά, με την πρώτη βροχή οι δρόμοι γίνονταν σχεδόν αδιάβατοι και η συντήρησή τους έπρεπε να είναι αδιάκοπη (Mann 1920).

Επίσης, οι Σύμμαχοι κατασκεύασαν ένα εκτεταμένο στρατιωτικό σιδηροδρομικό δίκτυο στα ΒΔ της πόλης (Σαββαΐδης 2013), το οποίο ξεκινούσε από το λιμάνι, διακλαδιζόταν σε πολλές βοηθητικές γραμμές Decauville (μικρό τρένο με γραμμές πλάτους 60 cm) προς αποθήκες και χώρους εφοδίων στις περιοχές των στρατοπέδων Ζεϊτενλίκ και Λεμπέτ και ενωνόταν με τις βασικές σιδηροδρομικές γραμμές προς Μοναστήρι και Κωνσταντινούπολη (σχ. 3). Μια ακόμη σιδηροδρομική γραμμή κανονικού πλάτους από το λιμάνι περνούσε τη λεωφόρο Νίκης στην παραλία της πόλης, διέσχιζε την ανατολική Θεσσαλονίκη και έφθανε μέχρι τα συμμαχικά στρατόπεδα, αεροδρόμια, νοσοκομεία και αποθήκες στη Μίκρα (Σαββαΐδης 2012). Έξω από τη Θεσσαλονίκη, στη διάρκεια του Α΄ Παγκοσμίου Πολέμου, οι Σύμμαχοι κατασκεύασαν στη Μακεδονία αρκετές ακόμη γραμμές De-

cauville για τη μεταφορά εφοδίων, στρατιωτών και τραυματιών προς και από το μέτωπο. Από αυτές, η γραμμή Σκύδρας-Αριδαίας μήκους 28 km παρέμεινε σε χρήση μέχρι το 1936, και η γραμμή Σαρακλή-Σταυρού μήκους 66 km μέχρι το 1947 (Δεληγιάννης και Παπαδημητρίου 1987).

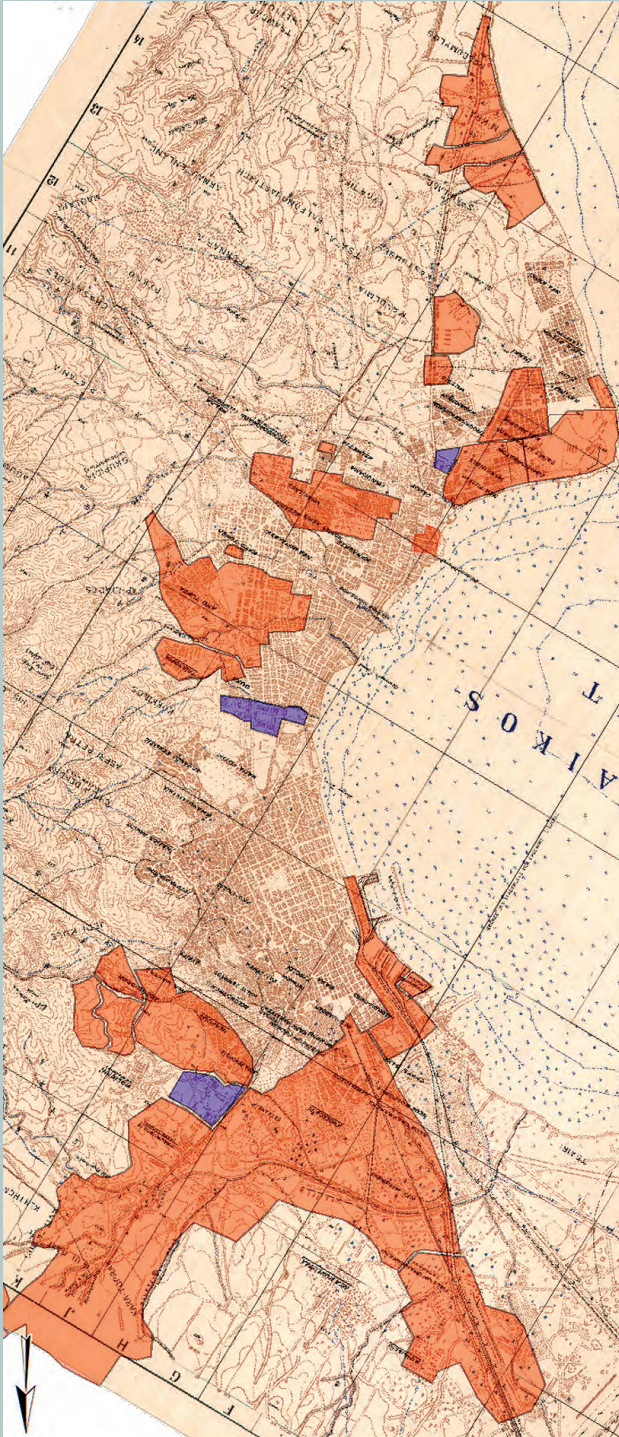
Ακόμη, από τον αγγλικό και το γαλλικό στρατό έγιναν έργα αναβάθμισης του λιμανιού, ενώ ανοίχτηκαν πολλά νέα πηγάδια και κατασκευάστηκαν δίκτυα διανομής νερού για την εξασφάλιση της υδροδότησης των στρατιωτικών μονάδων. Την περίοδο αυτή δημιουργήθηκε και υδραγωγείο με νερά από το όρος Χορτιάτη, από το οποίο για πολλές δεκαετίες υδρευόταν τμήμα της Ανατολικής Θεσσαλονίκης.

Τέλος, ένα πολύ σημαντικό επίτευγμα των Συμμάχων ήταν ο περιορισμός των κρουσμάτων ελονοσίας, δυσεντερίας και διάρροιας που ταλαιπωρούσαν τόσο τον τοπικό πληθυσμό, όσο και το στρατό (Owen 1919). Είναι χαρακτηριστικό ότι τα θύματα αυτών των ασθενειών ήταν πολλές φορές περισσότερα από τις απώλειες στις πολεμικές επιχειρήσεις. Οι Γάλλοι με τις τεχνικές τους υπηρεσίες χαρτογράφησαν την περιοχή και ασχολήθηκαν ιδιαίτερα με θέματα δημόσιας υγιεινής (Σατραζάνης 2012).

Με κατάλληλα αποξηραντικά έργα και απολυμάνσεις στα έλη, τα προβλήματα περιορίστηκαν και η περιοχή έγινε πολύ πιο υγιεινή, για να φιλοξενήσει την επόμενη μεγάλη στρατιά κατοίκων - προσφύγων, σε μικρό χρονικό διάστημα, μετά τη Μικρασιατική Καταστροφή. Έτσι, μπόκαν οι βάσεις για την οριστική εξάλειψη της ελονοσίας στα επόμενα χρόνια. Παρ' όλα αυτά, εκατοντάδες χιλιάδες στρατιώτες νοσηλεύθηκαν για λόγους που δεν σχετίζονταν με τις πολεμικές επιχειρήσεις, αλλά με διάφορες ασθένειες και, κυρίως, την ελονοσία (Σαββαΐδης 2012).

#### **4. Οι χάρτες στο Μακεδονικό Μέτωπο**

Η ανάπτυξη των πρώτων στρατιωτικών μονάδων των Γάλλων και των Βρετανών που έφθασαν στο λιμάνι της Θεσσαλονίκης και η εκτέλεση οχυρωματικών έργων στις άγνωστες περιοχές της Μακεδονίας είχε ανάγκη από τη διάθεση και χρήση καλής ποιότητας και κατάλληλης κλίμακας χαρτών. Τα πλοία με το στρατιωτικό υλικό των γαλλικών και αγγλικών στρατευμάτων έφθασαν στη Θεσσαλονίκη την 1η Οκτωβρίου 1915. Η απόβαση των πρώτων δύο μεραρχιών της Entente έγινε την 5η Οκτωβρίου. Τα στρατεύματα που αποβιβάστηκαν διέθεταν ήδη χάρτες, οι οποίοι τους πληροφορούσαν στοιχειωδώς για το ανάγλυφο του εδάφους των περιοχών όπου θα έπρεπε να διασπαρούν και να δράσουν, το οδικό και σιδηροδρομικό δίκτυο, τις δυ-



Σχ. 2. Προσεγγιστική σχεδίαση των χώρων συμμαχικών στρατοπέδων κατά την περίοδο 1915-18 γύρω από την πόλη της Θεσσαλονίκης (Σαββαΐδης 2014) επί του χάρτη με τίτλο «Umgebungskarte von Saloniki», κλίμακα 1:20.000, έκδοση περίπου 1940, όπου τα χαρτογραφικά δεδομένα αναφέρονται στα έτη 1928-30 (συμλογί Σ. Δεμερτζή). Ο χάρτης σημειώνει σχολαστικά όλες τις συνοικίες όπου εγκαταστάθηκαν πρόσφυγες μετά τη Μικρασιατική Καταστροφή, καθώς και άλλα τοπωνύμια στην ευρύτερη περιοχή. Όπως φαίνεται, σε αρκετές περιοχές συμμαχικών στρατοπέδων ιδρύθηκαν στη συνέχεια προσφυγικοί συνοικισμοί, πολλές φορές κάνοντας χρήση υποδομών και παραπηγμάτων που παρέμειναν από την περίοδο του πολέμου.