

A02



Εικόνα 1
Ξησι*τικός παραδοσιακός
οικισμός
Το όλο συγκροτημένο από
τα στοιχεία του
Η ισόρροπη σχέση ατομικού και
συλλογικού

Εικόνα 2
Η χαστική δομή
της σύγχρονης πόλης
Η κυριαρχία της ατομικότητας

Εικόνα 3α, 3β, 3γ
Η αναγωγή του μοναδιαίου
κυττάρου κατοικίας σε
στοιχείο μιας τυπολογίας
που γεννά ευρύτερα
σύνολα συγκατοίκησης



της επιθυμίας μου (του πελάτη) και της αρχιτεκτονικής του (του αρχιτέκτονα), ως μοναδικών και ανεπαλήπτων οντοτήτων που λειτουργούν εν κενώ και δεν συνδιαλέγονται με τίποτα και με κανένα, είναι πια κανόνας.

Όσο για τον «άλλο», το δημόσιο, το συλλογικό, την πόλη; Γαία πυρί μιχθήτω.

Δεν γνωρίζω, ούτε μπορώ, ούτε χρειάζεται να προτείνω εδώ και τώρα επιστημονικής φύσεως τρόπους ανατροπής τόσο γενικευμένων και επιθετικών στερεοτύπων που δυναστεύουν πια τη σκέψη μας.

Αντιλαμβάνομαι όμως ότι απέναντι στη σχεδόν καθολική απουσία διαδικασιών που φέρνουν τους ανθρώπους κοντά, σε διαλεκτική σχέση, ακόμη και σε γόνιμη αντιπαράθεση σκέψεων και πράξεων,

η υπέρβαση του εαυτού και το πλησίασμα του άλλου και των άλλων αποτελεί πράξη δύσκολη (καθώς είναι ανατρεπτική της κατεστημένης τάξης πραγμάτων) και επομένως, αναγκαία για μια καλύτερη ατομική και συλλογική ζωή.

Γι' αυτό, όταν μόνος ή με στενούς συνεργάτες σχεδιάζω ή σκέφτομαι την αρχιτεκτονική, όλο και συχνότερα φαντάζομαι γύρω μου επισκέπτες. Πρόσωπα που έχω γνωρίσει και εκτιμήσει για τις ομόρροπες ή αντίρροπες με τις δικές μου θέσεις τους· ακόμη και πρόσωπα που δεν υπάρχουν πια κοντά μας.

Τα νιώθω γύρω στο σχεδιαστήριο να παρακολουθούν με προσοχή κάθε γραμμή και κάθε λέξη. Προσπαθώ να διακρίνω το νεύμα της συμφωνίας



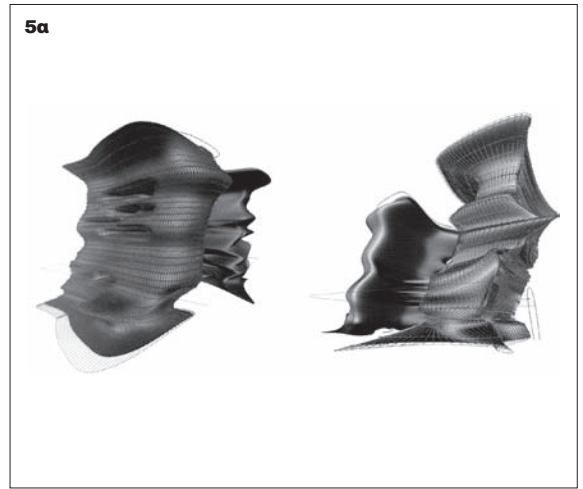
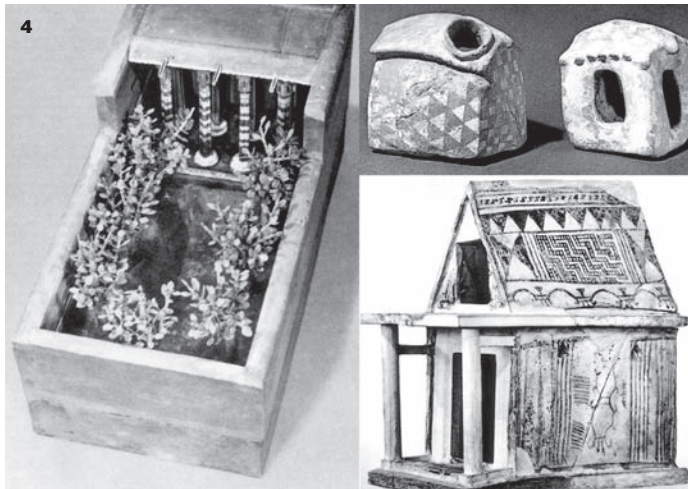
ή διαφωνίας τους όπως το έχω γνωρίσει από την πραγματική επαφή μας στο παρελθόν ή το παρόν. Είναι μια ελάχιστη προσπάθεια να πλησιάσω, να θυμηθώ, να μετρήσω τον «άλλο».

Και να που η γραμμή σταματά μερικές φορές στη μέση της διαδρομής της για να αλλάξει κατεύθυνση, ή η σκέψη μένει μετέωρη, για να πάρει άλλο δρόμο. Λες και επέρχεται σιωπηλά μια κοινή συμφωνία. Λες και ξαναβρίσκεται ένα κοινό μέτρο. Όστε οι διαφορετικές αρχιτεκτονικές να μπορούν να ακουμπούν η μια στην άλλη, να συνεργάζονται, να συνυπάρχουν, να γεννούν την πόλη και όχι το χάος.

Είναι νομίζω απολύτως αναγκαίο, τόσο στο επίπεδο της ατομικής, όσο και σε εκείνο της συλλογικής σκέψης και πράξης, η διαταραγμένη αναλογία

ανάμεσα στην αξία της ατομικότητας και της συλλογικότητας να ξαναβρεί τη χαμένη ισορροπία της. Χωρίς αυτή τη βασική, πρωτίστως ηθική – κοινωνική προϋπόθεση, το χάος που επιβάλλει ο ακατάσχετος αποδομητικός εγωκεντρισμός θα εντεινεται.

Στη συνέχεια θα επιχειρήσω να συμπληρώσω τις προηγούμενες σκέψεις μου με μια σύντομη περιγραφή μέσω εικόνων της (περίπου δεκαπενταετούς διάρκειας) προσπάθειάς μας να συγκροτήσουμε έναν συνθετικό μηχανισμό αναγωγής του μοναδιαίου κυττάρου κατοικίας σε στοιχείο μιας τυπολογίας που γεννά ευρύτερα σύνολα συλλογικής συγκατοίκησης. Πρόκειται για την τριλογία που συναποτελούν μια μονοκατοικία, μια τριπλοκατοικία και μια πολυκατοικία (εικ. 3α, 3β, 3γ).



Το μοναδιαίο στοιχείο κατοίκησης αναφέρεται στο αρχέτυπο κυβιστικό σπίτι-κουτί (εικ. 4). Η επιλογή του συγκεκριμένου σχήματος με το σαφές περίγραμμα, την ισχυρή εσωτερικότητα και το επίσης ισχυρό κέντρο βάρους γεννά πολλαπλάσια ή υποδιαίρεσεις που παράγουν εξίσου ισχυρές κεντρομόλες συνολικές δομές.

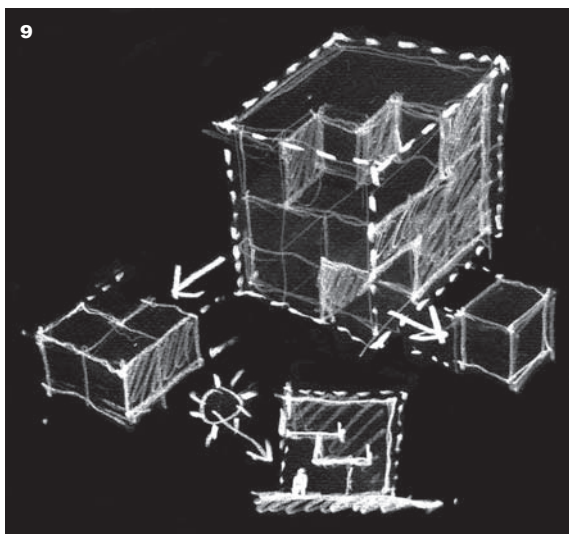
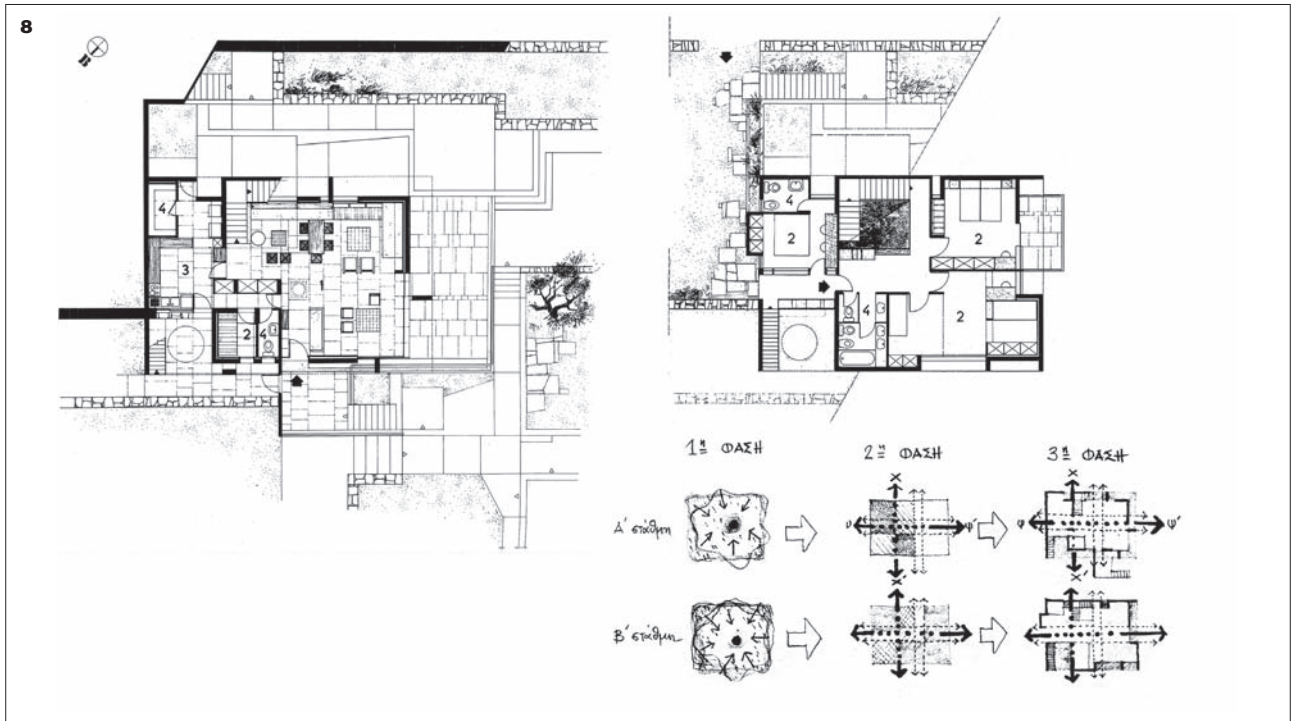
Σε αντίθεση με άλλα πιο ελεύθερα, ρευστά, φυγόκεντρα σχήματα που αδυνατούν εκ φύσεως να το πράξουν (εικ. 5α, 5β).

Εικόνα 4
Το αρχέτυπο κυβιστικό
σπίτι-κουτί
Βήλινα αρχαία
«κουκλόσπιτα»

—
Εικόνα 5α, 5β
Η αδυναμία των ρευστ* ν
Α υγόκεντρων σχημάτων να
δημιουργήσουν ευρύτερα
σύνολα που συγκροτούν
την πόλη

Εικόνα 6-7
Το στοιχείο της τυπολογίας
του σπιτιού-κουτιού και
η συγκρότησή του σε
ευρύτερες συλλογικές
δομές συγκατοίκησης
Από τη μονοκατοικία
στην πολυκατοικία





Εικόνα 8x11

Το στοιχείο της τυπολογίας του σπιτιού-κουτιού και η συγκρότησή του σε ευρύτερες συλλογικές δομές συγκατοίκησης στην πολυκατοικία

Εικόνα 12

Το γνωστό ιδεόγραμμα του Υίν και του Yang Δηλαδή η ολότητα ως σύνθεση αντίρροπων δυνάμεων Η κατοίκηση ως σύνθεση του ιδιωτικού και συλλογικού βίου.



12



Το σπίτι, άλλοτε πυρήνας οικογένειας. Τρεις γενιές τριγύριζαν στα δωμάτιά του. Η συνέχεια εκφρασμένη στις ανθρώπινες σχέσεις. Όμως οι κοινωνικές συνιστώσες που διαμόρφωναν την οικογένεια και τα στερεότυπα κατοίκησης έχουν αλλάξει πολύ. Παρακολουθήσαμε από κοντά, απ' όταν αρχίσαμε να δουλεύουμε, αυτές τις αλλαγές επιχειρώντας να οργανώσουμε ένα ευέλικτο σπίτι με ανεξάρτητα μικρά σπίτια μέσα σε αυτό, που να επιτρέπουν «συγκατοικήσεις».

Το ζευγάρι που επιχειρήσαμε να προφυλάξουμε από τότε με κατάλληλη οργάνωση του χώρου, τώρα συχνά αλλάζει σύνθεση. Ζει μοναχό, χωρίς παιδιά, όταν δεν έχει διαλυθεί σε μοναχικά άτομα.

Παρακολουθώντας όλα αυτά τα χρόνια την εξελισσόμενη ανθρώπινη συμπεριφορά σκέφτομαι ότι επιβάλλεται να πείσουμε εκείνους που μας εμπιστεύονται το σπίτι τους για τα ευεργετικά αποτελέσματα των επιδιώξεών μας, ώστε να τους μεταμορφώσουμε σε δημιουργικούς κατοίκους των χώρων που τους προτείνουμε να ζήσουν. Μια ζωή ελεύθερη μέσα σ' ένα οργανωμένο πλαίσιο, μέσα σε ένα ύψος αναγνωρίσιμο, ένα περιβάλλον πολιτισμού! Οφείλουμε με διακριτικότητα και ευγένεια και να τους «εκπαιδεύσουμε» χωρίς οίηση, για το περιεχόμενο της δουλειάς μας. Πρέπει να γνωρίζουν οι αποδέκτες της, το *Γιατί* πρέπει να ενεργήσουμε, *Τι* πρέπει να κάνουμε και *Πώς* θα κινηθούμε: *Πώς* θα φτάσουμε στην εφαρμογή.

Πρέπει να εξηγήουμε αλλά κυρίως να ακούμε τις απόψεις των άλλων, για να ενεργήσουμε σωστά. Να στοχαστούμε . . .

«Στοχάσου, στοχάσου προτού γράψεις», σημειώνει ο Φλωμπέρ².

Σε ό,τι μας αφορά όλα όσα καταφέραμε να πραγματοποιήσουμε στην αρχιτεκτονική διαδρομή μας οφείλονται σ' έναν ανοιχτό και απροκατάληπτο διάλογο, όπου ο αντίλογος βασισμένος στην κατάθεση εμπιστοσύνης ανάμεσα στους συνδιαλεγόμενους άνοιγε πάντα καινούργιες προοπτικές.

Από αυτό τον διάλογο με τη Σουζάνα και στη συνέχεια με όλους όσοι μας τίμησαν με τη συνεργασία τους στο Εργαστήριο, προέκυψε η όποια θεωρητική μας τοποθέτηση και συγκρότηση, εμπλουτισμένη φυσικά κι απ' όσα διαβάζαμε και βλέπαμε γύρω μας.

Ήδη από το 1977³ δημοσιεύουμε και οι δύο, άρθρα και προτάσεις για την πολυκατοικία, επιχειρώντας με διαδοχικές προσεγγίσεις να δώσουμε κάποιες απαντήσεις στα προβλήματα που μας έθετε η συγκεκριμένη πραγματικότητα, επιχειρώντας την αναγωγή τους στο ευρύτερο γενικό πλαίσιο του κατοικείου.

1

Πολυκατοικία, λοιπόν, ο Μεγάλος ασθενής.

Η μεταπολεμική πολυκατοικία σ' ένα μεγάλο ποσοστό δεν χτίστηκε από αρχιτέκτονες. Θεωρήθηκε εύκολο θέμα για πολιτικούς μηχανικούς εκπαιδευμένους στο ΕΜΠ από τους αρχιτέκτονες καθηγητές τους(!),⁴ αλλά και για υπομηχανικούς και πολλούς άλλους ακόμα πιο άσχετους με την κατοίκηση.

Η πολυκατοικία ως πρόβλημα —θέμα έτους ή εξαμήνου— δεν εντασσόταν στη διδακτέα ύλη των αρχιτεκτονικών σχολών όταν σπουδάζαμε. Δεν θυμάμαι πια *πότε* για πρώτη φορά μας απασχόλησε σοβαρά στο ΕΜΠ και δεν γνωρίζω αν κάτι τέτοιο έχει συμβεί και *πότε* στο Αριστοτέλειο, παρ' όλο που η πολυκατοικία αποτελεί ακόμα και σήμερα την κυρίαρχη μορφή κατοίκησης στον ελληνικό χώρο και όχι μόνο.

Οι αρχιτεκτονικές σχολές όπως και οι αρχιτέκτονες είχαν την αίσθηση ότι ελάχιστα μπορούσαν να προσφέρουν στη διαμόρφωση ενός κτηρίου, του οποίου το πρόγραμμα και η παραγωγή ελέγχονταν απολύτως από εμπορικά κριτήρια.

Πιθανόν και ο αρχιτεκτονικός Τύπος γι' αυτό τον λόγο δεν απασχολήθηκε με την πολυκατοικία για πολλά χρόνια. Τα *Αρχιτεκτονικά Θέματα* που κυκλοφορούν από το 1967, μόνο 11 χρόνια μετά την έκδοσή τους, το 1978, αποφασίζουν επιτέλους ν' ασχοληθούν ουσιαστικά για πρώτη φορά με την πολυκατοικία μ' ένα τεύχος αφιερωμένο σ' αυτήν.

Σήμερα, βέβαια, τα πράγματα έχουν αλλάξει. Οι αρχιτέκτονες έχουν παραδοθεί στους εργολάβους και στις μεγάλες επιχειρήσεις αμαχητί.

Τα γνωστά «πακέτα» ήταν η αρχή και τώρα η διαπραγμάτευση που έρχεται και οι διάφοροι κανονισμοί ελαχιστοποιούν τα περιθώρια πρωτοβουλιών, στους πεισματάρηδες συνειδητούς αρχιτέκτονες — ενεργούς πολίτες, που εύχομαι να καλλιεργούν όλο και περισσότερο τα πανεπιστήμια.

Αλλά ξεφεύγουμε από το θέμα μας . . .