

# Εισαγωγή

Μία γρήγορη ματιά στην πόλη  
του 20<sup>ού</sup> αιώνα

Ο 20<sup>ος</sup> αιώνας άφησε βαθιά σημάδια στις ελληνικές πόλεις. Καμία ωστόσο δεν γνώρισε τόσο πολύμορφες αλλαγές, όπως η Θεσσαλονίκη. Αν μια πόλη προσδιορίζεται από την εθνική της ταυτότητα, τον ευρύτερο χώρο επιρροής της, την προέλευση και την σύνθεση του πληθυσμού της, την παραγωγική υποδομή, τα χωρικά χαρακτηριστικά ή τις αρχιτεκτονικές της ιδιοτυπίες και παραδόσεις, τότε πράγματι η Θεσσαλονίκη άλληλαξε έντονα ως προς όλα αυτά.

Στην μακριά ιστορική διαδρομή της η πόλη πορεύθηκε διαφορετικά από την Αθήνα. Περισσότερο βαλκανική παρά μεσογειακή, κυρίως παραγωγική-διαμετακομιστική παρά πολιτική-διοικητική, μάλλον πολυεθνοτική παρά εθνική, διέθετε τις δικές της διασυνδέσεις με τον κόσμο. Το ξεθώριασμα της πολυκύμαντης ιστορίας της και οι αθέλητες ή καθοδηγημένες παρεκτροπές της ιστορικής μνήμης παρακολούθησαν τις έντονες μεταβολές του ανθρώπινου δυναμικού της (ανταλλαγή, ολοκαύτωμα, εσωτερική και εξωτερική μετανάστευση) και την μαζική οικοδομική «ανάπτυξη» μετά το 1960, που της έδωσε το γνωστό ομοιόμορφο ύφος της νεοελληνικής πόλης.

Λίγο πριν από την είσοδό της στον 20<sup>ο</sup> αιώνα η πόλη κρατούσε το «αρχαίο» της σχήμα, στην ίδια πάντα έκταση των 300 εκταρίων, περιχαρακωμένη στο εσωτερικό του βυζαντινού τείχους. Η κατεδάφιση των τειχών και η κατασκευή προκυμαίας αποτέλεσαν το πρώτο βήμα για την μετατροπή της από μεσαιωνική σε σύγχρονη πόλη στο τέλος της Τουρκοκρατίας, επιτρέποντας την άμεση επαφή με την θάλασσα και την επέκταση του οικισμένου χώρου στα περίχωρα. Η εξέλιξη αυτή οφείλεται στις νέες συνθήκες ανάπτυξης του εμπορίου της Μεσογείου, ειδικά μετά την διάνοιξη της διώρυγας του Σουέζ, όπως και στις ευρύτατες ανακατατάξεις στα Βαλκάνια, και προσδιόρισε τον ανανεωμένο ρόλο της, διεθνή και τοπικό, ως κέντρου μιας νέας βαλκανικής πραγματικότητας.

Η αύξηση του αστικού πληθυσμού (από 80.000 το 1870) και η εγκατάσταση νέων επιχειρηματικών δραστηριοτήτων εκφράζονται στον χώρο με την πυκνωση και σταδιακή επέκταση της πόλης και την αρχόμενη ανακατανομή των εθνοθρησκευτικών ομάδων στον χώρο με κριτήρια πλέον κοινωνικοεπαγγελματικά. Αναδύονται σύγχρονες «ευρωπαϊκές» συνοικίες με ανάμεικτη εθνοθρησκευτική σύνθεση του πληθυσμού αλλά και εξαιρετικά προβληματικές υποβαθμισμένες γειτονιές. *«Η πόλις η περιλαμβανομένη εντός των μεσαιωνικών τειχών δεν απέβαλεν ακόμη την παλαιάν μορφήν της»*, σημείωνε ένας ταξιδιώτης από την Παλιά Ελλάδα. Και συνέχιζε, γνωρίζοντας πόσο ισχυρές αποδεικνύονται οι αντιστάσεις του χώρου: *«Δεν θα την αποβάλη δε και μετά πάροδον ίσως αιώνων»*. Και όμως η ιστορία τον διέψευσε μέσα σε ελάχιστα χρόνια...

Η δεκαετία 1912-1922 είναι κρίσιμη: Απελευθέρωση και αλλαγή κυριαρχίας, παγκόσμιος πόλεμος και «κατάληψη» της από τον στρατό της Αντάντ, διχασμός και πρωτεύουσα του κράτους της Θεσσαλονίκης, πυρκαγιά και καταστροφή του ιστορικού κέντρου το 1917, Μικρασιατική καταστροφή και ανταλλαγή των πληθυσμών. Πολύγλωσση και πολυπολιτισμική, δυτικόφιλη και «ανατολίτικη», η πόλη βίωσε το τέλος του πολέμου σ' ένα μεταίχμιο, πόλη-πέρασμα μεταξύ δύο εποχών και δύο κόσμων.

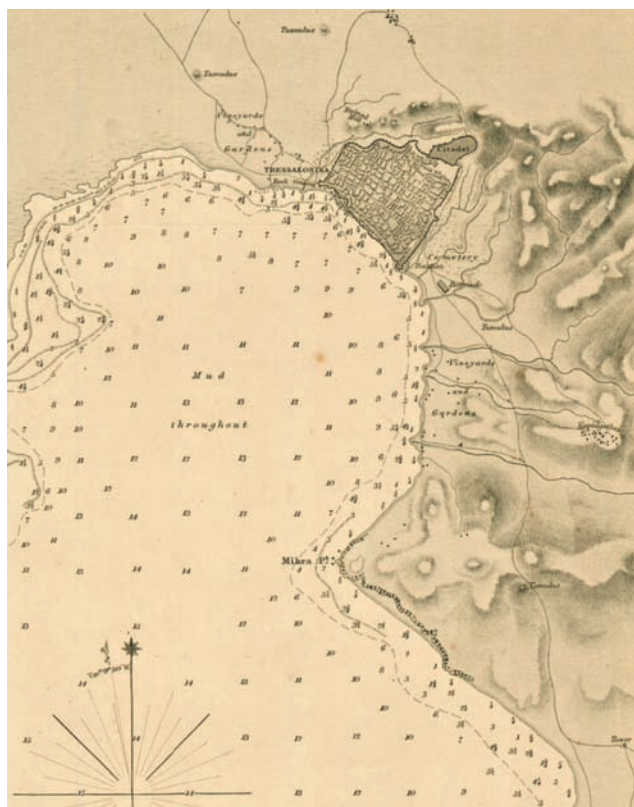
Η πυρκαγιά του 1917 που κατέστρεψε 120 εκτάρια του κέντρου αφήνοντας 70.000 άστεγους (εκ των οποίων οι 50.000 ήταν Εβραίοι), εξάλειψε ουσιαστικά την «ανατολίτικη» όψη της πόλης και την παραδοσιακή της διάρθρωση. Η πρωτοφανής ταχύτητα και αποφασιστικότητα με την οποία η κυβέρνηση των Φιλελευθέρων αποφάσισε τον ανασχεδιασμό της «πυρκαϊστας», αξίζει να υπογραμμιστούν. Υιοθετώντας τις πλέον πρόσφατες ιδέες και μεθόδους της σύγχρονης πολεοδομίας,

και αποφασίζοντας να αγνοήσει το προϋπάρχον καθεστώς ιδιοκτησίας και τις παραδοσιακές χρήσεις της γης, η πολιτεία χρησιμοποίησε την ανοικοδόμηση ως μοχλό για την ενδυνάμωση της ελληνικής κυριαρχίας, την άσκηση μεταρρυθμιστικής πολιτικής και τον κοινωνικό και χωρικό εκσυγχρονισμό της πόλης. Στον Μεσοπόλεμο η παλιά Θεσσαλονίκη δίνει την θέση της σ' έναν χώρο «μοντέρνο», ομοιογενή, χωρίς τις προηγούμενες ιδιαιτερότητες. Την ίδια περίοδο χάνει σε μεγάλο βαθμό τον σύνθετο πολιτισμικό της χαρακτήρα, καθώς εγκαταλείπεται υποχρεωτικά από τους μουσουλμάνους, όπως και από έναν σημαντικό αριθμό Εβραίων, που κατευθύνονται προς την Δύση ή προς την Παλαιστίνη. Αλλά η «πρωτεύουσα των προσφύγων», όπως έχει εύστοχα ονομασθεί από τον Γιώργο Ιωάννου, αναπροσανατολίζει τον δυναμισμό της παρά τις αντίξοες συνθήκες, που συντίθενται από την απώλεια της παραδοσιακής ενδοχώρας της πόλης, την οικονομική κρίση του 1930 και την ευρύτερη πολιτική αστάθεια.

Μεταξύ 1922 και 1932, κτίζονται 15.000 κτίρια, εκ των οποίων 2.200 στο κέντρο, πάνω από 3.000 στο ανατολικό προάστιο και 9.000 στους προσφυγικούς συνοικισμούς. Αν

και η εντυπωσιακή ανοικοδόμηση απορροφά το πλεονάζον εργατικό δυναμικό που δεν βρίσκει άλλη διέξοδο απασχόλησης, το πρόβλημα της ανεργίας εμφανίζεται με οξύτητα. Το 1930, 25.000 άτομα τρέφονται χάρη στα δημοτικά συσσίτια, ενώ καταγράφονται 70.000 άποροι. Έντονα φαινόμενα μισαλληλοξίας θα εκφραστούν το 1931 με τις βιαιοπραγίες και τον εμπρησμό της εβραϊκής συνοικίας Κάμπη από ακραία ελληνικά εθνικιστικά στοιχεία οργανώσεων όπως η «Εθνική Ένωσις Ελλάς». Η πληθώρα των έργων που προτείνονται την περίοδο αυτή, χωρίς όμως να εκτελούνται, δείχνει την αγωνία της «φτωχομάνας», που θα καταγραφεί αιματηρά τον Μάη του 1936. Το 1940, εβδομήντα χρόνια μετά την κατεδάφιση του τείχους, η Θεσσαλονίκη έχει υπερτριπλασιάσει τον πληθυσμό της (278.000) και εξαπλασιάσει την επιφάνειά της (2.000 εκτάρια).

Πολεμικές καταστροφές, βίαιες μεταβολές στην σύνθεση του ανθρώπινου δυναμικού και η απουσία ιδιωτικών ή δημοσίων επενδύσεων επιδρούν στον χώρο της πόλης μέχρι τις αρχές της δεκαετίας του 1950. Η πόλη απογυμνώνεται με τραγικό τρόπο από τον πολυάριθμο εβραϊκό πληθυσμό



1



2

Χωρική εξέλιξη της Θεσσαλονίκης: Από αριστερά (1) Πόλη εντός των τειχών, 1850. (2) Πρώτα προάστια, 1909. (3) Μετά την προσφυγική εγκατάσταση, 1928-1940. (4) Ο αστικός χώρος εντός της περιφερειακής, 1985-1990.

που την είχε σφραγίσει με την παρουσία του. 50.000 εβραίοι Θεσσαλονικείς χάνονται στα γερμανικά στρατόπεδα συγκέντρωσης. Οι συνθήκες κατοικίας επιδεινώνονται, ενώ τις δυσκολίες επιτείνει η αστυφιλία της δεκαετίας του 1960.

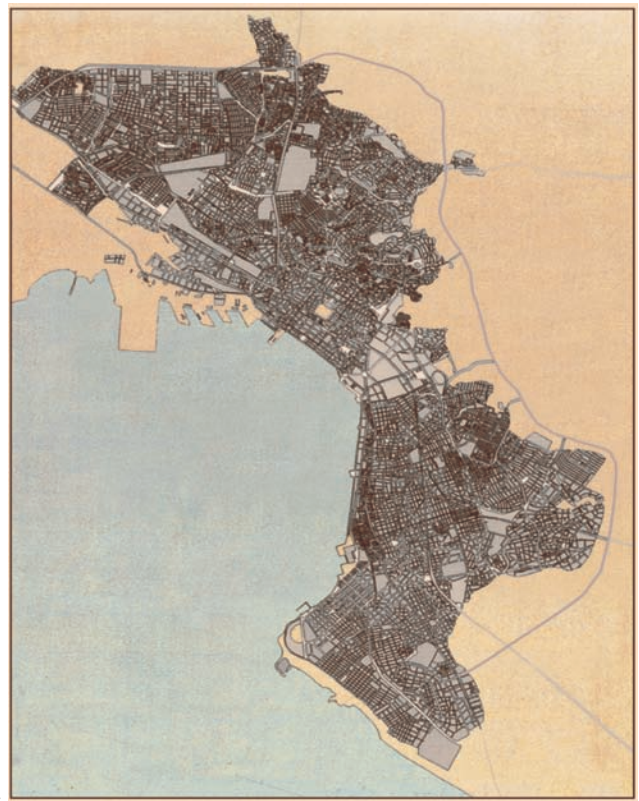
Στην προσπάθεια να αμβλύνει το στεγαστικό πρόβλημα και να αναθερμάνει την τοπική οικονομία, που υποφέρει από την μετεμφυλιακή ατμόσφαιρα του ψυχρού πολέμου, το ελληνικό κράτος κινητοποιεί το ιδιωτικό κεφάλαιο. Με τα «περίφημα» διατάγματα του 1956 και 1961, που επέτρεψαν μια ιδιαίτερα υψηλή εκμετάλλευση των οικοπέδων της Θεσσαλονίκης, υπερβαίνοντας τα γενικώς ισχύοντα στην επικράτεια, αναπτύσσεται έντονη ανοικοδόμηση. Δίπλα στην «νόμιμη» πόλη, με αντίστοιχους ρυθμούς κατασκευάζονται οι εκτεταμένες συνοικίες των αυθαιρέτων, με πολύ υποβαθμισμένες συνθήκες κατοίκησης και ανύπαρκτες εξυπηρετήσεις. Παράλληλα μεγάλα δημόσια έργα διαμορφώνουν τα σύγχρονα χαρακτηριστικά της πόλης (διανοίξεις αρτηριών και αποξήλωση του τραμ, ανέγερση σιδηροδρομικού σταθμού, θεάτρου, μουσείων, νοσοκομείων, επέκταση του λιμανιού, κατασκευή της νέας παραλίας με επιχώσεις, κτιριακά συγκροτήματα του

πανεπιστημίου και της Διεθνούς Έκθεσης). Η παράλληλη και ταχύτατη ανοικοδόμηση της παλιάς ιστορικής λεωφόρου των Εξοχών με ογκώδεις οικοδομές που καλύπτουν τους παλιούς μεγάλους κήπους, θα αφαιρέσει από την πόλη έναν σημαντικό αριθμό κομψών κτιρίων της αρχής του αιώνα. Στην διαμόρφωση της νέας φυσιογνωμίας σημαντικό ρόλο παίζουν οι ανασκαφές μετά το 1945 στην περιοχή των βυζαντινών ανακτόρων και στην αρχαία Αγορά που τροποποιούν σημαντικά τον χαρακτήρα του μνημειακού άξονα της Αριστοτέλους πάνω από την Εγνατία.

Οι 330.000 κάτοικοι του 1961 αυξάνονται σε 557.000 το 1971! Στην επόμενη δεκαετία ο πληθυσμός φθάνει στις 706.000. Οικοδομούνται και τα τελευταία άκτιστα οικόπεδα, εκδιώκοντας τις λιγότερο αποδοτικές λειτουργίες που «βηλεύονταν» σ' αυτά, όπως χώρους στάθμευσης, πρασίνου και παιδικού παιχνιδιού ή θερινά σινεμά, που αποτελούσαν σημεία έλξης στο κέντρο αθλή και στις γειτονιές. Ο σεισμός του 1978 απέδειξε με τον πιο εύγλωττο τρόπο την δυσλειτουργία της πόλης που παγιδεύει τους κατοίκους σ' έναν συμφορημένο και ανεπαρκή δημόσιο χώρο.

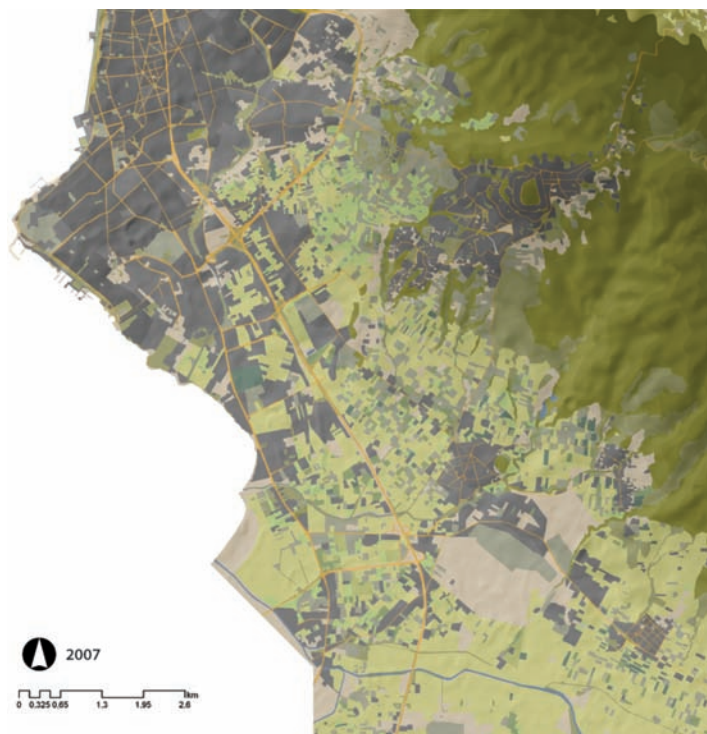
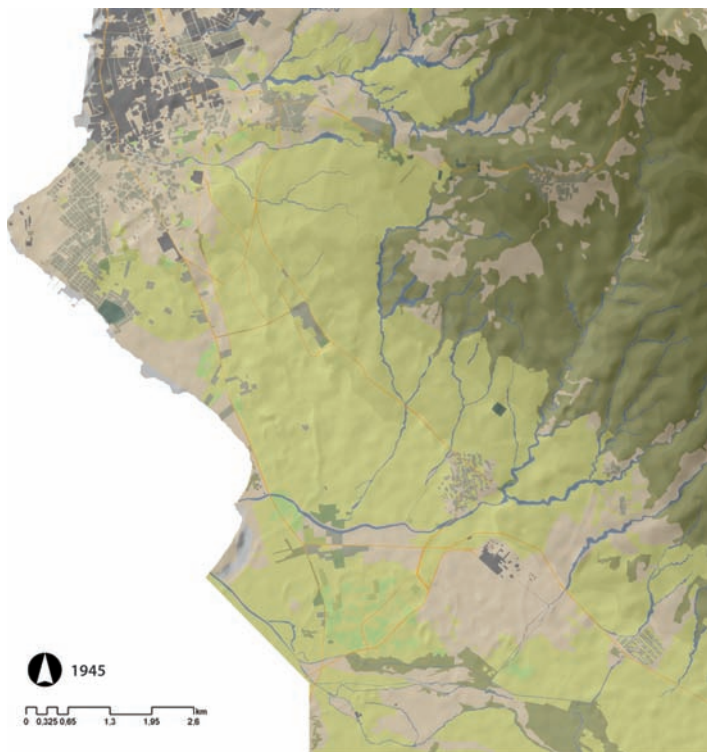


3



4





Διάχυση της αστικής ανάπτυξης: Τα ανατολικά περίχωρα της Θεσσαλονίκης το 1945 και το 2007. Με πράσινο φαίνεται ο αδόμητος ή δασώδης χώρος. Με γκρι (ανοιχτό ή σκούρο) υποδεικνύονται οι δομημένες περιοχές.

Στα χρόνια αυτά ο αστικός χώρος παγιώνεται ως προς την κατανομή των χρήσεων και την γενικότερη λειτουργία του. Βιομηχανικές και αποθηκευτικές εγκαταστάσεις βρίσκονται βορειοδυτικά σε μια εκτεταμένη βιομηχανική ζώνη. Βιομηχανίες ένδυσης και υπόδησης συγκεντρώνονται κυρίως στο κέντρο σε μικρότερες μονάδες. Αντίστοιχες δραστηριότητες παρουσιάζουν οι βορινοί δήμοι Ευόσμου, Ελευθερίου και Σταυρούπολης και ορισμένες ανατολικές περιοχές της πόλης, κυρίως περί την Θέρμη. Το χονδρεμπόριο εντοπίζεται γύρω στο λιμάνι και στο κέντρο, ενώ δημόσιες υπηρεσίες, γραφεία, τράπεζες, ασφαλιστικές εταιρείες εγκαθίστανται στο ιστορικό κέντρο της Θεσσαλονίκης.

Το 1991, ο πληθυσμός της Θεσσαλονίκης εμφανίζεται σχεδόν σταθεροποιημένος (750.000, δηλαδή +5%), αν και οι αρμόδιες υπηρεσίες επιμένουν ότι φθάνει το ένα εκατομμύριο. Η πόλη, ξεπερνώντας τα 6.000 εκτάρια, εξακολουθεί να εξαπλώνεται κατά μήκος των μεγάλων επαρχιακών οδών με κατοικίες και επιχειρήσεις. Μεσαία και υψηλά εισοδηματικά στρώματα εκφράζουν την προτίμησή τους στην προαστιακή μονοκατοικία, εγκαταλείποντας το συμφορημένο περιβάλλον του ιστορικού κέντρου. Συγχρόνως οι δυτικές συνοικίες, που απορρόφησαν κυρίως τα φαινόμενα της αυθαίρετης δόμησης μεταξύ 1960-1980, ανοικοδομούνται με πολυκατοικίες. Παντού ο κατακερματισμός της γης, η πυκνή δόμηση και η έλλειψη πολεοδομικού σχεδιασμού παράγουν περιοχές μη ελκυστικές με απουσία υποδομής και ελεύθερων χώρων. Οι επιλογές των υψηλότερων εισοδηματικών στρωμάτων δεν καταφέρνουν να δημιουργήσουν ένα νέο συλλογικό πρότυπο αστικού περιβάλλοντος, ενώ παρά την θεσμοθέτηση «ρυθμιστικού σχεδίου» το 1985, η πόλη εξακολουθεί να κατασκευάζεται από αποσπασματικές πρωτοβουλίες. Μεταξύ αυτών, η δραστηριότητα που αναπτύχθηκε με την ευκαιρία της αναγόρευσης της πόλης σε πολιτιστική πρωτεύουσα της Ευρώπης το 1997, κατέληξε να δημιουργήσει μια ασυνήθιστα πλούσια υποδομή σε χώρους πολιτιστικών λειτουργιών, που ολοκληρώθηκαν βέβαια αρκετά μετά το 1997.

Νέα φαινόμενα καταγράφονται στην τελευταία δεκαετία του 20<sup>ού</sup> αιώνα. Συρροή πληθυσμών αλληλόγλωσσων και αλλοεθνών μετά την κατάρρευση του «υπαρκτού» σοσιαλισμού, δυναμισμός ορισμένων βιομηχανικών κλάδων και διεξόδους τους στις αγορές γειτονικών χωρών, ατονία άλλων λόγω των πολέμων στα Βαλκάνια, κοινωνική και κτιριακή υποβάθμιση σε ορισμένες περιοχές του κέντρου και των περιφερειακών δήμων, αναβάθμιση άλλων στο πλαίσιο της κήρυξης της πόλης ως πολιτιστικής πρωτεύουσας της Ευρώπης το 1997, δραστηριοποίηση του πανεπιστημίου στον διεθνή χώρο, αυ-

ξημένο τουριστικό ενδιαφέρον λόγω και των εντυπωσιακών αρχαιολογικών ανακαλύψεων (Βεργίνα, Δίον, Πέλλα).

Οι δήμοι επεκτείνουν το σχέδιο πόλης κατά χιλιάδες στρέμματα – πάντα χωρίς καμία προηγούμενη προετοιμασία της γης που προορίζεται για πολεοδόμηση· οι εργολάβοι κατασκευάζουν αδιάκοπα κατοικίες νόμιμες και παράνομες, στα προάστια ή στις εξοχές· οι τράπεζες χορηγούν δάνεια για καταναλωτικές δαπάνες και οι ιδιώτες χρεώνονται πέραν κάθε δυνατότητας αποπληρωμής για να αγοράζουν ακίνητα και αυτοκίνητα μεγάλου κυβισμού και να μετακινούνται ολοένα και μακρύτερα από το κέντρο ή από τον χώρο δουλειάς τους.

Πράγματι τα παλιά προάστια και τα παραδοσιακά θέρετρα της Θεσσαλονίκης στις νότιες ακτές του Θερμαϊκού κόλπου αυξάνουν ταχύτητα και εντυπωσιακά τον πληθυσμό τους, ενώ η κατοικία εγκαταλείπει το κέντρο. Ολοκαίνουριες γειτονιές, με πολυκατοικίες και «μαιζονέτες» (το νέο όνειρο των πολυαρίθμων μικροαστικών στρωμάτων), γεμίζουν την περιφέρεια των παλιών σχεδίων πόλης, χωρίς υποδομές — ούτε καν δίκτυο αποχέτευσης — και με απουσία διαμορφωμένων ελεύθερων δημόσιων χώρων.

Παράλληλα κατά μήκος των μεγάλων αρτηριών στις εισόδους της πόλης, οι παλιές κλασικές χρήσεις ανατολικά και γύρω από την ακτογραμμή — καρνάγια, φυτώρια, μάντρες, μικρά αγροκτήματα και ήπιες βιομηχανίες — δίνουν την θέση τους σε πιο επικερδείς και φιλόδοξες επιχειρηματικές εγκαταστάσεις: εμπορικά malls, multiplex σινεμά, περιοχές αναψυχής, και από δίπλα trendy ξενοδοχεία και νοσοκομειακές μονάδες, καζίνο, νυχτερινά κέντρα και ιδιωτικά σχολεία. Αλλά και μάντρες υλικών, συνεργεία αυτοκινήτων, χώροι φύλαξης σκαφών και τροχόσπιτων ή συναρμολόγησης προκατασκευασμένων κατοικιών και εκκλησιών (!), λειτουργούν ανάμεσα σε διάσπαρτες κατοικίες νόμιμες ή παράνομα κτισμένες με όρους δόμησης εργαστηρίων, ακριβές και συνήθως με την απαραίτητη πισίνα, σ' ένα τοπίο απωθητικό, όχι μακριά από μια εγκαταλελειμμένη παραλία που θα μπορούσε να είναι προσπελάσιμη και διαμορφωμένη και να προσελκύει τον κόσμο για περίπατο, χαλάρωση, κοινωνικότητα.

Αντίστοιχα αλλά και διαφορετικά εξελίσσεται η παλιά βιομηχανική περιοχή στα δυτικά της πόλης. Η αποβιομηχάνιση πλήττει την βιομηχανική ζώνη της Σίνδου. Οι αδόμητες εκτάσεις της Δυτικής Εισόδου καλύπτονται από ανισόπεδες διαβάσεις και κόμβους αυτοκινητοδρόμων, ογκώδη κτιριακά συγκροτήματα και νέα συγκροτήματα πολυκατοικιών που

σε μεγάλο βαθμό απευθύνονται στο αγοραστικό κοινό οικονομικών μεταναστών. Μικρές πόλεις ξεφύτρωναν μέσα στα χωράφια, όσο οι τράπεζες παρείχαν δάνεια. Όταν εκδηλώθηκε η κρίση, οι εργασίες σταμάτησαν αφήνοντας πολλά κτίσματα ημιτελή και εγκαταλελειμμένα στην ερημιά.

Μέσα στο ανοργάνωτο αυτό μωσαϊκό, πάνω στις χαράξεις ενός αγροτικού υποβάθρου χωρίς κανένα ίχνος δημόσιας παρέμβασης, έχει στηθεί το σκηνικό της οικονομικής δραστηριότητας ενός ανώριμου και αρπακτικού καπιταλισμού που αδιαφορεί για την ποιότητα του αστικού και φυσικού περιβάλλοντος. Η Θεσσαλονίκη φέρεται να στεγάζει 1,5 εκατομμύριο κατοίκους, κατά ανεπίσημες αλλά «αρμόδιες» εκτιμήσεις, ενώ η απογραφή του 2011 έδειξε περί τους 850.000 κατοίκους. Τα απογραφικά δεδομένα επιβεβαιώνουν την διασπορά των αστικών λειτουργιών στην ευρύτερη περιοχή (σε μια έκταση που ξεπερνάει πλέον τα 14.000 εκτάρια) προσθέτοντας νέα προβλήματα σε μια πόλη που δεν έχει καταφέρει να υπερβεί τις επιπτώσεις της εντατικής ανοικοδόμησης της μεταπολιτευτικής εποχής. Η φυσική γοητεία του τόπου και το ευρύτατο θαλάσσιο μέτωπο της πόλης, η ζωντάνια χάρη στην ιστορική ανάμειξη των χρήσεων, η αύρα από την θάλασσα και τα θριαμβευτικά ηλιοβασιλέματα πίσω από τον Όλυμπο δεν αρκούν, όσο κι αν δημιουργούν την αίσθηση ενός τόπου γοητευτικού. Με φόντο τις παγκοσμιοποιημένες μετακινήσεις του κεφαλαίου, τις νέες οικονομικές δυνάμεις και την κυριαρχία της ελεύθερης αγοράς, ο άμετρος καταναλωτισμός, η αυταπάτη μιας βέβαιης ευδαιμονίας, ο κλονισμός των πολιτικών θεσμών, ο υπέρπων ρατσισμός και η διαφθορά έχουν δημιουργήσει νέα δεδομένα μαζί με τα σημάδια της γενικευμένης οικονομικής και αξιακής κρίσης που σταδιακά εγγράφονται στο σώμα της πόλης.

Τα κείμενα που ακολουθούν μαζί με τις εικόνες, ανακαλούν στην μνήμη το παρελθόν της Θεσσαλονίκης, αναζητώντας σε τόπους, ανθρώπους, ιστορίες, τα ίχνη από την ζωή και την συμπεριφορά των ποικίλων ανθρώπινων ομάδων που συνυπήρξαν στον χώρο της σε καιρούς διαφορετικούς. Καθώς η πόλη συνεχίζει να απλώνεται, όλο και περισσότερο «*καμπυλωμένη σαν τόξο γύρω από την μητρική θάλασσα*» (Ν.Γ. Πεντζίκης), θα μπορούσε άραγε να ανασυγκροτηθεί παραγωγικά, να εγκαταλείψει την — τελικά — μικρής διάρκειας μονοεθνική εσωστρέφεια και να ανοιχθεί προς νέους και παλιούς κόσμους; Είναι ένα ερώτημα που προς το παρόν παραμένει αναπάντητο.