

1. Η ΘΕΣΣΑΛΟΝΙΚΗ ΣΤΙΣ ΠΑΡΑΜΟΝΕΣ ΤΟΥ ΕΛΛΗΝΟΤΟΥΡΚΙΚΟΥ ΠΟΛΕΜΟΥ

Στις αρχές του 20^{ου} αιώνα η Θεσσαλονίκη διεκδικούσε τη θέση της δεύτερης σημαντικότερης πόλης της Οθωμανικής Αυτοκρατορίας. Ήταν, χωρίς αμφιβολία, η πιο προοδευτική και φιλελεύθερη πόλη και το επίκεντρο των Βαλκανίων. Διοικητικά, ήταν η πρωτεύουσα του βιλαετίου (γενική διοίκηση) Θεσσαλονίκης, το οποίο είχε πληθυσμό 1.100.000 άτομα. Το βιλαέτι χωριζόταν σε τρία σαντζακία (νομούς): της Θεσσαλονίκης, των Σερρών και της Δράμας. Το σαντζακί της Θεσσαλονίκης χωριζόταν επίσης σε δεκατρείς καζάδες (επαρχίες), που διαιρούνταν με τη σειρά τους σε ναχιέδες (περιοχές), συνοικίες (αστικές περιοχές), χωριά και τσιφλίκια.

Η στρατηγική της θέση στον ομφαλό των Βαλκανίων, ο κοσμοπολίτικος χαρακτήρας της με την παρουσία των διαφόρων εθνοτήτων και των Φραγκολεβαντίνων, η άμεση επαφή της με τις ευρωπαϊκές πρωτεύουσες, η πλουτοπαραγωγική ενδοχώρα, ο συσσωρευμένος αμύθητος πλούτος ορισμένων οικογενειών, η ισχυρή μεσαία αστική της τάξη και η έντονη καλλιτεχνική, φιλολογική και εκπαιδευτική ζωή την καθιστούσαν μια από τις πιο ενδιαφέρουσες πόλεις της ανατολικής Μεσογείου, ένα περιβάλλον γεμάτο ορμή και ζωντάνια.

Η εκτίμηση του πληθυσμού της Θεσσαλονίκης και της κατανομής του στα χρόνια της οθωμανικής διοίκησης ήταν θέμα υποκειμενικό. Οι επιχειρούμενες απογραφές διέφεραν ριζικά μεταξύ τους ανάλογα με το θρήσκευμα, την εθνικότητα ή τους απώτερους σκοπούς εκείνων που διενεργούσαν την απογραφή, απηχούσαν δε πολύ περισσότερο τις απόψεις των απογραφέων παρά την ακριβή εθνολογική κατάσταση. Το 1903 η Διεύθυνση Απογραφής του βιλαετίου εξέδωσε προσαρμοσμένα στατιστικά στοιχεία της απογραφής του 1883 με βάση το θρήσκευμα, από τα ληξιαρχικά στοιχεία των διαφόρων διοικητικών μονάδων. Τα στοιχεία αυτά δημοσιεύτηκαν στη *Journal de Salonique* στις 2 Μαρτίου 1903. Ο συνολικός πληθυσμός της εντός των τειχών πόλης μαζί με τους ναχιέδες της Καλαμαριάς, ανατολικά της πόλης, και της συνοικίας του Βαρδάρη, δυτικά της πόλης, εκτιμήθηκε στις 125.000. Ο πληθυσμός των εντός των τειχών 77 συνοικιών υπολογίστηκε στις 87.000 (49,50% άνδρες και 50,50% γυναίκες). Η κατανομή με βάση το θρήσκευμα ήταν 51% Εβραίοι, 28% μουσουλμάνοι, 17% Έλληνες, 2% Βούλγαροι και 2% λοιποί. Αξίζει να αναφερθεί ότι στα πρακτικά της Δημογεροντίας (3) στις 25 Ιουνίου 1911 αναγράφεται ότι: «κατά απογραφήν του ορθοδόξου πληθυσμού εις τας επαρχίας των επισκοπών της Ιεράς Μητροπόλεως εδείχθη ότι η πόλις της Θεσσαλονίκης αριθμεί πληθυσμόν 19.121, και η επαρχία Θεσσαλονίκης 48.958». Το 1912 ο πληθυσμός της πόλης εκτιμάται στις 155.000 λόγω της μετανάστευσης πολλών χιλιάδων από τη μακεδονική ενδοχώρα και της σημαντικής επέκτασης της «εκτός των τειχών» πόλης. Η Θεσσα-

λονίκη, με μουσουλμανικό πληθυσμό γύρω στο 25%, είχε το χαμηλότερο ποσοστό μουσουλμάνων από κάθε άλλη μεγαλούπολη της αυτοκρατορίας (π.χ. Σμύρνη και Βηρυτός 35%, Κωνσταντινούπολη 45%).

Κάθε κοινότητα ή παροικία ζούσε στον δικό της μικρόκοσμο με τις εσωτερικές της διαμάχες και τα δικά της προβλήματα, είχε τους δικούς της τόπους λατρείας, τις δικές της συνοικίες, τα δικά της σχολεία, τα δικά της καφενεία, το δικό της σύστημα κοινωνικής αρωγής (νοσοκομεία, πτωχοκομεία, ορφανοτροφεία κ.ά.), τα δικά της ήθη και έθιμα, τις δικές της γιορτές και αργίες και τους δικούς της κανόνες και διοίκηση. Πού αλλού μπορούσε κανείς να συναντήσει πόλη, όπου τα μαγαζιά των μουσουλμάνων έκλειναν την Παρασκευή, τα μαγαζιά των Εβραίων το Σάββατο και τα μαγαζιά των χριστιανών την Κυριακή; Όλες μαζί όμως είχαν κατορθώσει να ζουν σχετικά αρμονικά, με ανεκτικότητα, αν και, όπως ήταν φυσικό, υπήρχαν προστριβές και έριδες, προερχόμενες τις περισσότερες φορές από προσωπικές αντιζηλίες, επαγγελματικές ή εμπορικές διαφορές αλλά και από εξωγενείς παράγοντες. Το μόνο κοινό σημείο όλων αυτών των κοινοτήτων ήταν το αλισβερίσι και ο μόνος κοινός τόπος συνάντησης τα τσαρσιά, δηλαδή οι αγορές.

Η εβραϊκή κοινότητα αποτελούσε πάνω από το 50% του πληθυσμού και κατ' εκτίμηση το 1912 αριθμούσε από 65.000 έως 75.000 άτομα. Ως κοινά συνεκτικά χαρακτηριστικά της αναδεικνύονταν η θρησκεία και η ισπανοεβραϊκή γλώσσα. Τα μέλη της ήταν κατά κύριο λόγο Οθωμανοί υπήκοοι, αλλά υπήρχαν και πολλοί με την ιταλική και λιγότεροι με την ισπανική υπηκοότητα. Αξίζει να σημειωθεί ότι από τους 3.000 περίπου Ιταλούς υπηκόους της Θεσσαλονίκης οι 2.000 ήταν Εβραίοι. Είχε γύρω στις 20 πολύ πλούσιες οικογένειες, μια μεσαία τάξη με 1.500 περίπου οικογένειες ενώ πάνω από το 60% ήταν πάμφτωχοι, τελείως αμόρφωτοι και ζούσαν κάτω από άθλιες συνθήκες. Οι πάρα πολύ πλούσιες οικογένειες (π.χ. Αλλατίνι, Φερνάντεζ, Μισραχή, Μορπούργο, Σαούλ Μοδιάνο κ.ά.) είχαν αρχίσει σιγά-σιγά να εκποιοούν την περιουσία τους από το 1904 και να μετοικούν σε άλλες ευρωπαϊκές μεγαλουπόλεις.

Αναμφίβολα, η οικονομική δύναμη της πόλης βρισκόταν κατά πολύ μεγάλο βαθμό στα χέρια των Εβραίων καθώς ήλεγχαν πάνω από το 80% της οικονομίας της πόλης αλλά και της ευρύτερης μακεδονικής ενδοχώρας, περιλαμβανομένης και της Αλβανίας, με πληθυσμό γύρω στα 4.000.000. Η Θεσσαλονίκη τροφοδοτούσε τα δευτερεύοντα αστικά κέντρα και την ύπαιθρο της Μακεδονίας με όλα τα αγαθά και συγχρόνως απορροφούσε σχεδόν όλη την παραγωγή σε αγροτικά προϊόντα (σιτηρά, καπνά, μετάξι κ.ά.) και όλο τον ορυκτό πλούτο για εξαγωγή. Λιγοστές

σχετικά οικογένειες ήλεγχαν τη γεωργική παραγωγή, τη βιομηχανία, το εμπόριο, τις τράπεζες, την κεφαλαιακή αγορά, την εκμετάλλευση των πλουτοπαραγωγικών πόρων, αντιπροσώπευαν όλους τους μεγάλους ευρωπαϊκούς οίκους και ήταν μεγαλοιδιοκτήτες γης και ακινήτων. Οι Εβραίοι τραπεζίτες ήταν οι μεγαλύτεροι δανειστές της αυτοκρατορίας και ειδικά στη μακεδονική ενδοχώρα οι δανειστές των Τούρκων μεγαλοτσιφλικάδων. Συγχρόνως, η μεσοαστική τάξη ήλεγχε το μεταπρατικό εμπόριο, τις εισαγωγές και εξαγωγές, τις ασφαλιστικές εργασίες και πλήθος άλλων δραστηριοτήτων. Οι πρόκριτοι της κοινότητας κατοικούσαν σε πολυτελείς οικίες κατά μήκος της λεωφόρου των Εξοχών (σημερινή οδός Βασιλίσσης Όλγας). Η κοινότητα όμως, παρόλο τον πλούτο της, είχε μία τάξη απόρων γύρω στα 30.000 άτομα, που φυτοζωούσαν κάτω από τρισάθλιες συνθήκες χωρίς το παραμικρό εισόδημα και που η επιβίωσή τους βασιζόταν στην ελεημοσύνη της κοινότητας και των φιλανθρωπικών οργανώσεων. Η φτωχολογία αυτή κατοικούσε στο κάτω τμήμα της πόλης, που περικλειόταν από τις σημερινές οδούς Προξένου Κορομηλά, Αριστοτέλους, Ερμού και Παλαιών Πατρών Γερμανού. Η εβραϊκή κοινότητα διατηρούσε εξαιρετικές σχέσεις με τις οθωμανικές αρχές της πόλης.

Η ελληνική κοινότητα, που αντιπροσώπευε πάνω από το 20% του συνολικού πληθυσμού, ήταν ιδιαίτερα ομοιογενής με κοινή θρησκεία και γλώσσα, με ισχυρή αστική τάξη και χωρίς τις τεράστιες ταξικές ανισότητες που υπήρχαν στις άλλες κοινότητες. Ορισμένα μέλη της κοινότητας είχαν την ελληνική ή τη ρωσική υπηκοότητα, ενώ υπήρχε και περιορισμένος αριθμός σλαβοφώνων από τα γύρω χωριά καθώς και μεγάλος αριθμός Βλάχων με τη δική τους γλώσσα. Στους κόλπους της υπήρχε σημαντικός αριθμός εμπόρων χονδρικής και λιανικής, καταστηματαρχών, ναυτικών πρακτόρων, ξενοδόχων, εστιατόρων και αντιπροσώπων. Οι Έλληνες αποτελούσαν τον αμέσως επόμενο οικονομικό παράγοντα της πόλης μετά τους Εβραίους. Συγχρόνως όμως θεωρούνταν πολύ συντηρητικοί, αδιάφοροι προς κάθε τι καινούριο και εκ πεποιθήσεως γεροντοπαλίκαρα, με αποτέλεσμα να τους αποκαλούν «μπαγιατίηδες». Δεν πρέπει, ωστόσο, να παραγνωρίζεται ότι η ελληνική κοινότητα, περισσότερο από οποιαδήποτε άλλη, ένωθε την παρουσία και την πίσση του κατακτητή. Οι Έλληνες κατοικούσαν στην κεντρική και ανατολική πλευρά της «εντός των τειχών» πόλης, στις συνοικίες του Αγίου Νικολάου, Αγίου Αθανασίου, Παναγούδας, Αγίου Υπατίου, Υπαπαντής και Αγίου Κωνσταντίνου. Στη συνοικία του Αγίου Αθανασίου, ειδικότερα, είχε συγκεντρωθεί και ο μεγαλύτερος αριθμός των βλαχόφωνων Ελλήνων.

Η μουσουλμανική κοινότητα, που αντιστοιχούσε γύρω στο 25% του πληθυσμού, ήταν η πιο ανομοιογενής. Οι Ντονμέδες (= εξισλαμισμένοι Εβραίοι) αποτελούσαν κάτι λιγότερο από το ήμισυ του πληθυσμού, με γύρω στα 11.000 άτομα· όλοι τους ήταν Οθωμανοί υπήκοοι, με γλώσσα την τουρκική και την ισπανοεβραϊκή και έθιμα κυρίως εβραϊκά. Ήταν κατά κύριο λόγο δημόσιοι υπάλληλοι, έμποροι, διατηρούσαν ορισμένες βιομηχανίες,

ενώ ήλεγχαν απόλυτα τον τουρκικό τύπο. Ήταν η μόνη κοινότητα που εμφανιζόταν ιδιαίτερα ανταγωνιστική προς την ελληνική και πάντα με αρνητική διάθεση. Δεύτερη σε πληθυσμιακή σειρά ήταν οι Αλβανοί με γλώσσα την αλβανική και την τουρκική, απασχολούμενοι κυρίως στον στρατό, στη χωροφυλακή, ως καβάσπδες και ως περιπλανώμενοι μικρέμποροι. Υπήρχαν επίσης αρκετοί Κιρκάσιοι (που ήρθαν το 1856 μετά τον Κριμαϊκό Πόλεμο και το 1880 μετά τον ρωσοτουρκικό πόλεμο, συγκεντρωμένοι στη συνοικία γύρω από τη μονή Βλατάδων), Βόσνιοι (που ήρθαν το 1878 μετά τη συνθήκη του Βερολίνου), λίγοι Άραβες, Κούρδοι και Αθίγγανοι. Οι Οσμανλίδες, η αρχοντική και εύπορη τάξη, κατοικούσαν στην Άνω πόλη (το μπαϊρι) σε μονοκατοικίες πνιγμένες στο πράσινο και στα νερά, σε πλήρη αντιδιαστολή με την υπόλοιπη πόλη, ενώ σιγά-σιγά μετακινήθηκαν και προς τη λεωφόρο των Εξοχών. Οι περισσότεροι απ' αυτούς ήταν ιδιοκτήτες ακινήτων και τσιφλικάδες, που είτε νοίκιαζαν τα χωράφια τους είτε τα καλλιεργούσαν με δικούς τους κολλήγες. Αποτελούσαν επίσης τον κύριο όγκο των δημοσίων υπαλλήλων, ενώ υπήρχε ένας περιορισμένος αριθμός βιομηχάνων, εμπόρων και τραπεζιτών. Η κοινωνική τους ζωή ήταν πολύ περιορισμένη με κέντρο βάρους το τζαμί και τον τεκέ της γειτονιάς. Το «πολιτισμικό και μορφωτικό» κέντρο των ανδρών ήταν το καφενείο, ενώ οι γυναίκες παρέμεναν κλεισμένες στο σπίτι και κυκλοφορούσαν μόνο με φερετζέ. Ιδιάζοντα ρόλο στη ζωή πολλών μουσουλμάνων είχαν τα θρησκευτικά μυστικιστικά τάγματα, με σημαντικότερα αυτά των Μεβλεβί -τα μέλη του ήταν γνωστά και ως *περιστρεφόμενοι δερβίσηδες*- των Μπεκτασί και των Μελαμί, όλα με σημαντική παρουσία στη Θεσσαλονίκη.

Η βουλγαρική κοινότητα αποτελούνταν από σλαβοφώνους με βουλγαρική συνείδηση, που είχαν εγκατασταθεί μόνιμα στη Θεσσαλονίκη από τη γύρω ύπαιθρο και από τη μακεδονική ενδοχώρα, καθώς και από πολλούς εποχιακούς, όπως μαθητές στα βουλγαρικά σχολεία, εργάτες και υπηρετικό προσωπικό. Ήταν στην πλειονότητά τους χριστιανοί ορθόδοξοι υπαγόμενοι στην Εξαρχία, ενώ υπήρχαν και αρκετοί Ουνίτες. Αριθμητικά, μαζί με τους εποχιακούς, υπολογίζονταν γύρω στις 5.000 με 6.000.

Η σερβική παροικία ήταν ολιγάριθμη με λιγότερα από 500 άτομα, κυρίως Σέρβοι υπήκοοι, χριστιανοί ορθόδοξοι και με γλώσσα τα σερβικά. Οι Αρμένιοι δεν ξεπερνούσαν τους 250 με 300. Διατηρούσαν τη δική τους γλώσσα, ήταν κυρίως χριστιανοί ορθόδοξοι και ορισμένοι μόνο καθολικοί.

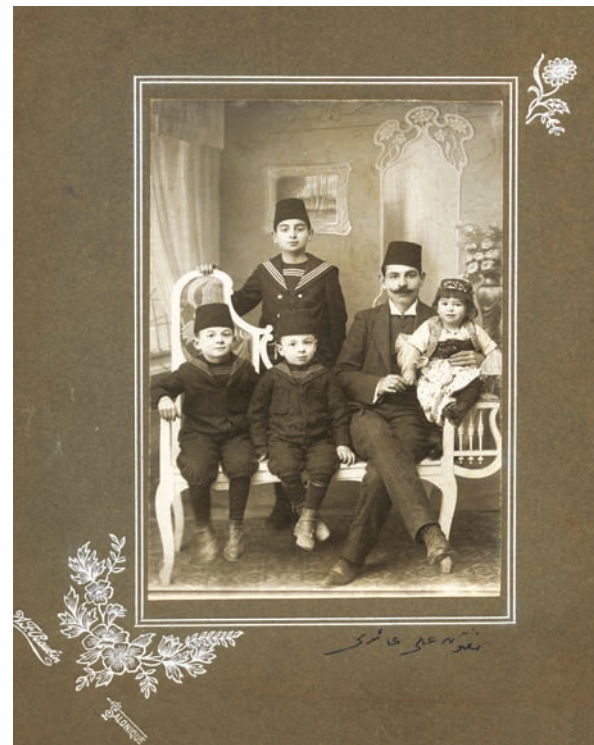
Η κοινότητα των Φραγκολεβαντίνων είχε περίπου 3.000 μέλη και αποτελούνταν από Ιταλούς, Γάλλους, Βέλγους, Ολλανδούς, Γερμανούς και Εγγλέζους υπηκόους που ζούσαν μόνιμα στο Λεβάντ (= ανατολική Μεσόγειο). Οι Φραγκολεβαντίνοι είχαν δυσανάλογη δύναμη σε σχέση με τον αριθμό τους, ήταν ως επί το πλείστον έμποροι, αντιπρόσωποι ευρωπαϊκών οίκων, γαιοκτήμονες, διπλωμάτες, ιερείς και ιεραπόστολοι και είχαν μεγάλα προνόμια στην Οθωμανική Αυτοκρατορία, όπως πλήρη



1.1 Μεσοαστική ελληνική οικογένεια.



1.2 Εβραία με την παραδοσιακή ενδυμασία της και με το αγοράκι της στην Καμάρα.



1.3 Μεσοαστική μουσουλμανική οικογένεια με τη γυναίκα πάντα να απουσιάζει από τις φωτογραφίες.



1.4 Μέλη της φραγκολεβαντικής οικογένειας των Άμποτ.



1.5 Μεσοαστική βουλγαρική οικογένεια.



1.6 Η παραλία και το λιμάνι της Θεσσαλονίκης έσφυζαν από κίνηση.

φορολογική απαλλαγή, ετεροδικία κ.ά., ενώ συγχρόνως εξυπηρετούσαν τα κάθε είδους συμφέροντα, νόμιμα και μη, των προυχόντων της οθωμανικής άρχουσας τάξης.

Η περίοδος από το 1878 έως το 1912 χαρακτηρίστηκε από την εισβολή του ευρωπαϊκού καπιταλισμού στη Μακεδονία και ειδικότερα στη Θεσσαλονίκη, που εκφράστηκε με τεράστιες επενδύσεις στους σιδηροδρόμους και σε πολλά αναπτυξιακά έργα, όπως λιμενικές εγκαταστάσεις, δημόσιες συγκοινωνίες με ιπποκίνητα και κατόπιν ηλεκτροκίνητα τραμ, δίκτυα ύδρευσης, αποχέτευσης και φωταερίου, ηλεκτροφωτισμό, ακτοπλοΐα, διάνοξη δρόμων, εξωραϊστικά έργα, αποξηράνσεις ελών κ.ά. Συγχρόνως, έγιναν τεράστιες ιδιωτικές επενδύσεις στο εμπόριο, τη βιοτεχνία, τη βιομηχανία (π.χ. αλευρόμυλοι, κεραμοποιεία, νηματουργεία και υφαντουργεία, βυρσοδεψεία, ζυθοποιείες, πολυκαταστήματα, ξενοδοχεία κ.ά.) και σε πολυτελείς κατοικίες από τα υπερκέρδη που είχαν συσσωρευθεί τις προηγούμενες δεκαετίες.

Η Θεσσαλονίκη, ως συμπρωτεύουσα της Οθωμανικής Αυτοκρατορίας και με τον έντονο διεθνή χαρακτήρα της, υποσκέλιζε κατά πολύ όλες τις άλλες πόλεις των Βαλκανίων. Ο αριθμός των γενικών προξενείων στη Θεσσαλονίκη ήταν περίπου ίδιος με τον αριθμό των πρεσβειών στην Αθήνα. Οι γενικοί πρόξενοί της ήλεγχαν όλα τα προξενεία των κρατών τους στο ευρωπαϊκό τμήμα της Οθωμανικής Αυτοκρατορίας και το έργο τους ήταν έντονα πολιτικό, αλλά συγχρόνως και η αιχμή των εμπορικών και οικονομικών συναλλαγών των κρατών τους. Επιπλέον, η Θεσσαλονίκη συνιστούσε το κέντρο βάρους των τάσεων ανανέωσης και εκδημοκρατισμού στην Οθωμανική Αυτοκρατορία. Εδώ δημιουργήθηκε το διευθυντήριο των Νεοτούρκων, καθώς ο Σουλτάνος έδινε από την Κωνσταντινούπολη στη Θεσσαλονίκη όλους τους νεωτερίζοντες και ανυπάκουους αξιωματικούς. Συγχρόνως, μέσα από την εβραϊκή κοινότητα της πόλης ξεπήδησαν οι πρώτες οργανωμένες ιδέες πολιτικής ισότητας και κοινωνικής αξιοπρέπειας.

Η Θεσσαλονίκη ήταν ο συγκοινωνιακός κόμβος ανάμεσα στη νοτιοανατολική Ευρώπη και τη Μέση Ανατολή, όπου κατέληγε το ευρωπαϊκό δίκτυο των σιδηροδρόμων. Το λιμάνι της, που συναγωνιζόταν στη Μεσόγειο το λιμάνι της Μασσαλίας, πραγματοποιούσε το 1/7 του συνολικού εξαγωγικού εμπορίου της αυτοκρατορίας. Το 1911 οι εξαγωγές έφθασαν σε αξία τις 1.428.000 λίρες Αγγλίας, το 26% περίπου του συνόλου των εξαγωγών της Ελλάδας, με κυριότερα προϊόντα τον καπνό και τα δημητριακά. Την ίδια χρονιά οι εισαγωγές ήταν αξίας 4.663.000 λιρών Αγγλίας, το 70% του συνόλου των εισαγωγών της Ελλάδας, με κυριότερα προϊόντα τα κλωστοϋφαντουργικά, τα χημικά, τη ζάχαρη και τον καφέ. Τη μερίδα του λέοντος είχε η Αυστροουγγαρία με ποσοστό 20% και ακολουθούσε η Γαλλία. Η βαλκανική ενδοχώρα ανέπνεε μέσα από τη Θεσσαλονίκη. Σχεδόν όλη η γεωργική της παραγωγή κατέληγε στην πόλη και όλα τα αναγκαία βιομηχανικά και καταναλωτικά προϊόντα ξεκινούσαν απ' αυτή. Η βιομηχανική και εμπορική της κίνηση την καθιστούσαν ιδιαίτερα ελκυστική στο ξένο κεφάλαιο. Η σιδηροδρομική της σύνδεση με το Βελιγράδι, το Μοναστήρι και την Κωνσταντινούπολη, η κατασκευή πολύ σημαντικών έργων υποδομής, οι μεταρρυθμίσεις στη διοίκηση και η συνακόλουθη έντονη οικονομική ανάπτυξη μεταμόρφωσαν την πόλη. Δημόσιοι υπάλληλοι, ξένοι αξιωματικοί, δημοσιογράφοι όλων των μεγάλων εφημερίδων του κόσμου έδωσαν στην πόλη μια καινούρια διάσταση.

Οι μήνες πριν από την απελευθέρωση ήταν δύσκολοι για τη Θεσσαλονίκη. Ξεφυλλίζοντας τη *Μακεδονία* και την *Γαμμακεδονική* από την 1^η Ιανουαρίου έως την 5^η Οκτωβρίου 1912 οδηγούμαστε αβίαστα στο συμπέρασμα ότι η πόλη ήταν σε αναβρασμό και με έξαρση στην εγκληματικότητα. Η Οθωμανική Αυτοκρατορία αντιμετώπιζε τεράστια εσωτερικά και εξωτερικά προβλήματα που επηρέαζαν τη ζωή στην πόλη.

Η μακεδονική ενδοχώρα έβραζε. Καθημερινά υπήρχαν αναφορές για πολύνεκρες συμπλοκές ανάμεσα στον τουρκικό στρατό και σε ληστροσυμμορίες Βουλγάρων, Ελλήνων και Αλβανών, ανάμεσα στον τουρκικό στρατό και σε ανταρτικές ομάδες Ελλήνων και Βουλγάρων, ανάμεσα σε Έλληνες και Βουλγάρους που επεδίωκαν με κάθε μέσο την επικράτησή τους. Το σοβαρότερο πρόβλημα ήταν οι παρακρατικές συμμορίες Τούρκων (ανάμεσά τους και πολλοί στρατιώτες) που λήστευαν, σκότωναν και τρομοκρατούσαν τους πάντες. Συγχρόνως, σημειώνονταν συχνές εξεγέρσεις στρατιωτικών μονάδων αλλά και μεμονωμένα περιστατικά δολοφονιών, βιασμών, εκβιασμών και απαγωγών. Ο φόβος και η αβεβαιότητα που επικρατούσε στην ενδοχώρα είχε ως αποτέλεσμα τη μεγάλη μείωση της αγροτικής παραγωγής και τη δημιουργία τεράστιων ελλείψεων, γιατί η τροφοδοσία από τη Θεσσαλονίκη είχε σχεδόν διακοπεί εξαιτίας της αναρχίας. Η κυβέρνηση είχε χάσει τελείως τον έλεγχο· η δικαιοσύνη ήταν ανύπαρκτη. Ο δημοσιογράφος των *Times* του Λονδίνου Price (236) έγραψε για την περίοδο 1911-1912:

«Οι Τούρκοι ποτέ δεν κατάφεραν να αφομοιώσουν την ιδέα ότι ο Χριστιανός είναι ίσος με τον Μουσουλμάνο. Η ιστορία τους, ο βίος τους και η νοοτροπία τους ήταν αντίθετη με την ιδέα της ισότητας. Ως αποτέλεσμα, όταν ένας Τούρκος δολοφονούσε έναν Χριστιανό ήταν σχεδόν βέβαιο ότι ο δολοφόνος θα παρέμενε ατιμώρητος. [...] Η αναρχία είχε κυριεύσει τη Μακεδονία. Η γενική κατάσταση στην περιοχή είχε φθάσει στο απροχώρητο. Υπήρχε παντελής έλλειψη ασφάλειας της ζωής και της περιουσίας. Οι λεηλασίες και οι δολοφονίες ευδοκίμουσαν και οι αρχές ήταν ανίκανες να ελέγξουν την ανομία. Σε μικρή απόσταση από τη Θεσσαλονίκη ο αγροτικός πληθυσμός ήταν τόσο τρομοκρατημένος, που με τη δύση του ηλίου αμπαρωνόταν στο σπίτι του».

Αυτό το τόσο αρνητικό κλίμα επιδεινώθηκε και από την πολιτική κρίση που μάστιζε την αυτοκρατορία. Τον Ιανουάριο του 1912 το Νεοτουρκικό Κομιτάτο, έχοντας χάσει την πλειοψηφία στη βουλή, τη διέλυσε και προκήρυξε εκλογές για την περίοδο Ιανουαρίου-Απριλίου. Για πρώτη φορά οι Έλληνες και οι Βούλγαροι βουλευτές συνέπραξαν με την αντιπολίτευση και υπέγραψαν πρωτόκολλο συνεργασίας, όπου καθορίζονταν οι αξιώσεις κάθε πλευράς ώστε να μη συγκρουστούν τα συμφέροντά τους. Οι εκλογές του Απριλίου διεξήχθησαν μέσα σ' ένα όργιο νοθείας και τρομοκρατίας και έμειναν γνωστές ως «οι εκλογές της μαγκούρας». Η Μακεδονία είχε καθημερινά ανταποκρίσεις με τα βίαια γεγονότα που συντάραζαν την ύπαιθρο και τη Θεσσαλονίκη. Από τις 275 έδρες του κοινοβουλίου μόνον έξι κατέληξαν στην αντιπολίτευση. Ήταν η πρώτη φορά μετά την επανάσταση, που το Νεοτουρκικό Κομιτάτο κατόρθωσε να έχει τον απόλυτο έλεγχο της αυτοκρατορίας και έκρινε ασφαλές να μεταφέρει την έδρα του από τη Θεσσαλονίκη στην Κωνσταντινούπολη. Ωστόσο η παντοδυναμία αυτή ήταν εφήμερη, με διάρκεια μόλις τριών μηνών. Στις 28/10 Ιουλίου 1912 παραιτήθηκε ο υπουργός πολέμου Shevket πασάς και η αναστάτωση που ακολούθησε οδήγησε στην παραίτηση της κυβέρνησης. Μεγάλος βεζίρης ανέλαβε ο Γαζής Ahmet Muhtar, στρατιωτικός και διανοούμενος κοινής αποδοχής, ήρωας του ρωσοτουρκικού πολέμου του 1876 και υπουργός πολέμου ο στρατηγός Nazim πασάς. Όλα τα επιφανή μέλη του Κομιτάτου επέστρεψαν άρον-άρον στη Θεσσαλονίκη για ασφάλεια. Η Μακεδονία της 26^{ης} Ιουλίου έγραψε:

«Και συγκεντρώθηκαν εις την Θεσσαλονίκην όλοι οι αρχηγοί της μακαριτίδος 'Ενώσεως και Προόδου', οι 'λάιδερ' Ταλαάτ, Τζαβίτ και Σερήφ βέηδες, οι έως χθες παντοδύναμοι Εγιούπ Σαμπρή και Ομέρ Νατζή βέηδες και ο έως χθες θεοδύναμος δόκτωρ Ναζήμ βέης. Και έστησαν ενταύθα, εις την αρχικήν των κοιτίδα, το αρχηγείον των. Και θα αρχίσουν τον αγώνα υπέρ ανακτίσεως της Αρχής. Κακόμοιροι κορυφαίοι!».

Μετά τις εκλογές, μέσα σε όλη αυτήν την αναταραχή, ξέσπασε στην Αλβανία η πιο άγρια επανάσταση. Από τον Μάιο του 1912 η Αλβανία έβραζε. Στις 9/22 Ιουλίου 1912 οι Αλβανοί κατόρθωσαν να καταλάβουν την Πρίστινα, ενώ δέκα χιλιάδες αντάρτες μπήκαν στα Σκόπια και



1.7 Πλήθος Εβραίων έξω από τη μεγάλη συναγωγή Talmud Torah.

παρέμειναν εκεί έως τις 20 Αυγούστου, χωρίς την παραμικρή αντίδραση των αρχών. Στα τέλη του μήνα η νέα κυβέρνηση ενέδωσε σε όλα τα αιτήματά τους και υπέγραψε σύμφωνο ειρήνης.

Ο μεγαλύτερος όμως πονοκέφαλος της αυτοκρατορίας ήταν ο πόλεμος με την Ιταλία. Στις 28 Σεπτεμβρίου του 1911 η Ιταλία επέδωσε διπλωματική νότα στην Οθωμανική Αυτοκρατορία ζητώντας την αναγνώριση της ιταλικής κυριαρχίας στην Τριπολίτιδα και στην Κυρηναική (σημερινή Λιβύη). Οι Ιταλοί έφθασαν μέχρι τα Δαρδανέλια και τον Απρίλιο του 1912 κατέλαβαν τα Δωδεκάνησα. Στις 2 Οκτωβρίου 1912 η Υψηλή Πύλη, μπροστά στο φάσμα του βαλκανικού πολέμου, υπέγραψε αναγκαστικά με την Ιταλία τη συνθήκη του Ouchy στην Ελβετία, παραχωρώντας την Τριπολίτιδα και την Κυρηναική. Οι θετικές επιπτώσεις του πολέμου αυτού για την Ελλάδα ήταν αφενός μεν η εξασθένιση του οθωμανικού στρατού και αφετέρου το τέλος του μπούκοτάζ των ελληνικών πλοίων και προϊόντων. Οι Οθωμανοί, με την αποχώρηση των ιταλικών ατμόπλοιων, υποχρεώθηκαν να επιτρέψουν την είσοδο των ελληνικών εμπορικών πλοίων στα λιμάνια τους.

Οι επιπτώσεις του πολέμου στη Θεσσαλονίκη ήταν σημαντικές. Ιταλοί υπήκοοι, ανάμεσά τους κυρίως Εβραίοι με ιταλική υπηκοότητα, βρέθηκαν στο στόχαστρο των αρχών. Δεκάδες επιφανείς πολίτες απελάθηκαν, όπως ο αρχιτέκτονας Vitaliano Poselli, ο γιατρός Σιακή και μέλη της οικογένειας Μοδιάνο. Ο ιταλοτουρκικός πόλεμος υπήρξε ορόσημο της παρακμής της εβραϊκής οικονομικής κυριαρχίας στη Θεσσαλονίκη. Η αναστολή πληρωμών από τους δύο κολοσσιαίους οικονομικούς παράγοντες της πόλης, τους οίκους Αλλατίνι και Μοδιάνο, οικογενειών με ιταλική υπηκοότητα, ταρακούνησε τα θεμέλια της τοπικής οικονομίας. Ο αποκλεισμός του ιταλικού μονοπωλίου καπνού από τις αγορές των μακεδονικών καπνών επέφερε σημαντική πτώση των τιμών, ενώ η σπρωτροφία υπέστη καθίζηση εφόσον η ιταλική μεταξοβιομηχανία απορροφούσε εξ ολοκλήρου την παραγωγή.



1.8 Επιφανείς Θεσσαλονικείς στην έπαυλη του Περικλή Χατζηλαζάρου. Από αριστερά προς τα δεξιά οι: Περικλής Χατζηλαζάρου, Κλέων Χατζηλαζάρου, Ιωάννης Μπουτάρης και Γεώργιος Κώστας.

Στην ίδια την πόλη οι ληστείες, οι εμπρησμοί, οι βομβιστικές ενέργειες και οι δολοφονίες ήταν καθημερινό φαινόμενο χωρίς καμία εθνική, φυλετική ή θρησκευτική διάκριση. Πολλές υποθέσεις συντάραξαν για μήνες την τοπική κοινωνία. Μία από αυτές ήταν η δολοφονία του ψευτογιατρού Αντωνάκη. Ο Αντωνάκης είχε ενταχθεί από νωρίς στον Μακεδονικό Αγώνα αλλά μετά την επικράτηση της νεοτουρκικής επανάστασης έγινε σιγά-σιγά όργανο του Κομιτάτου, προδίδοντας Έλληνες πράκτορες, κρυψώνες, αποθήκες όπλων και πυρομαχικών. Το εκτελεστικό της Οργάνωσης Θεσσαλονίκης αποφάσισε τη δολοφονία του και στις αρχές Ιουλίου ο υπαξιωματικός Παναγιώτης Παπατζαντέας, όπως αναφέρει ο ίδιος στα απομνημονεύματά του, τον εκτέλεσε στο σπίτι του, δίπλα στον ναό του Αγίου Κωνσταντίνου σε πάροδο της λεωφόρου Χαμιντιέ. Στις 26 Ιουλίου η πόλη ταρακουνήθηκε από εκρήξεις βομβών στο αυστριακό ταχυδρομείο στον Φραγκομαχαλά και στο ντεπό των τραμ στην ανατολική Θεσσαλονίκη, χωρίς να υπάρξουν ανθρώπινα θύματα. Οι αστυνομικές αρχές ξεκίνησαν και άρchiσαν τις αθρόες συλλήψεις Βουλγάρων στην περιοχή του Βαρδάρη και στον Κιλκίς μαχαλά.

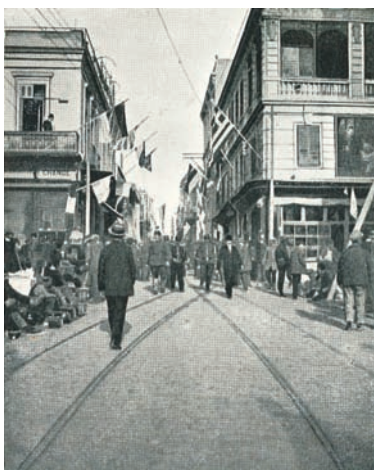
Το Γενικό Προξενείο της Ελλάδας στη Θεσσαλονίκη πλαισίωναν από τον Μάρτιο του 1912 ο Ανδρέας Παπαδιαμαντόπουλος ως γενικός πρόξενος, με υποπρόξενο τον Κωνσταντίνο Ρέντη και διερμηνείς τους Μιλτιάδη Τέρκα και Αναστάσιο Νάλτσα. Στις 12 Ιουλίου ήρθε από το προξενείο Φιλιππούπολης ως διερμηνέας ο Αντώνιος Ζώτος και μέσα στο καλοκαίρι ο Ιωάννης Κονταλέξης ως διευθυντής του προξενείου. Στις 5 Σεπτεμβρίου αναχώρησε για την Αθήνα ο Παπαδιαμαντόπουλος με την οικογένειά του και επανέκαμψε στις 24 Σεπτεμβρίου. Στις 18 Σεπτεμβρίου οι αρχές διέκοψαν την τηλεγραφική επικοινωνία με τις βαλκανικές

περιοχές και την αποστολή κωδικοποιημένων μηνυμάτων, ενώ στις 27 Σεπτεμβρίου οι αστυνομικές αρχές ξεκίνησαν την καταγραφή όλων των Ελλήνων, Βουλγάρων και Σέρβων υπηκόων που ζούσαν εκεί. Στις αμέσως επόμενες μέρες πάνω από 500 Έλληνες υπήκοοι πήγαν στο προξενείο για διαβατήρια και αναχώρησαν για τον Βόλο ή τον Πειραιά. Την 3^η Οκτωβρίου αναχώρησαν όλοι οι υπάλληλοι των συμμαχικών προξενείων με ρουμανικό ατμόπλοιο για τον Πειραιά. Όπως όμως προκύπτει από έγγραφα του Γενικού Επιτελείου Στρατού (ΓΕΣ), παρέμειναν στη Θεσσαλονίκη οι διερμηνείς Ζώτος και Νάλτσα, αποσπασμένοι στο ρωσικό προξενείο, προσφέροντας σημαντικές υπηρεσίες στον προελαύνοντα ελληνικό στρατό. Αξίζει επίσης να αναφερθεί ότι την 1^η Οκτωβρίου οι ελληνικές τράπεζες *Τράπεζα της Ανατολής* και *Τράπεζα Αθηνών* τέθηκαν υπό την προστασία του γαλλικού προξενείου.

Στις 12 Μαΐου 1912 απεβίωσε ο μητροπολίτης Θεσσαλονίκης Ιωακείμ Δ΄ Σγουρός και στις 22 Μαΐου το Φανάρι εξέλεξε τον, έως τότε μητροπολίτη Λήμνου, Γεννάδιο, κατά κόσμον Γεώργιο Αλεξιάδη. Ο Γεννάδιος έφθασε στη Θεσσαλονίκη στις 5 Αυγούστου και παρέμεινε στη θέση αυτή έως τον θάνατό του το 1951. Την ελληνική κοινότητα διοικούσε η Δημογεροντία με πρόεδρο τον μητροπολίτη και μέλη τους Ι. Κούσκουρα, Κ. Καμμώνα, Δ. Βόγα, Δ. Χατζόγλου, Α. Ζάχο και Δ. Μπλάτση.

Μέσα στο 1912 στις οθωμανικές αρχές υπήρχαν συχνές ανακατατάξεις λόγω της πολιτικής αναταραχής. Τον Ιανουάριο τοποθετήθηκε βαλής ο Hussein Kâzım πασάς, που παραιτήθηκε μεν τρεις φορές αλλά πάντα επανέκαμπε, αποχωρώντας τελικά τον Αύγουστο για να τον αντικαταστήσει ο Ferit πασάς, τη θέση του οποίου πήρε τον Σεπτέμβριο ο Nazim πασάς. Τα μέλη του διοικητικού συμβουλίου του βιλαετιού Θεσσαλονίκης από τον Σεπτέμβριο του 1912 ήταν: ο βαλής Nazim πασάς, ο καδής Ali Hikmet, ο γενικός γραμματέας των αρχείων Emin, ο μουφτής Ahmet, ο μητροπολίτης Θεσσαλονίκης Γεννάδιος, ο αρχιραβίνος Ιακώβ Μείρ και τα μέλη Ibrahim Edem, Ihsan, Rasim και Ιακώβ Καζές.

Την πρώτη εβδομάδα του Φεβρουαρίου του 1912 έγιναν δημοτικές εκλογές και εκλέχθηκαν ως δημοτικοί σύμβουλοι πέντε μουσουλμάνοι (Ismail Hakkı, Hafız Hasan, Ahmet Rasim, Ali Rasim και Ali Eşref), τρεις Έλληνες (Κωνσταντίνος Χονδροδήμος, Κωστάκης Μέλφος και Κιμπάρουγλου) και τρεις Εβραίοι (Ναντίρ Αμπραβανέλ, Μβύς Ασσαέλ και Ελί Μπενουζίλιο). Ένας Βούλγαρος που έβαλε υποψηφιότητα δεν εκλέχθηκε. Πρώτος με 2.571 ψήφους εκλέχθηκε ο Χονδροδήμος και ο βαλής τον διόρισε δήμαρχο ως πλειοψηφίσαντα. Τέσσερις μέρες αργότερα ο Χονδροδήμος υπέβαλε την «παραίτησή» του δηλώνοντας εγγράφως ότι δεν δύναται να αναφέρει τους λόγους που δεν θα του επιτρέψουν να ασκήσει τα καθήκοντά του. Δήμαρχος τοποθετήθηκε ο Ismail μπένς. Στις 20 Ιουλίου ο Ismail μπένς εξαναγκάστηκε σε παραίτηση λόγω του ότι υπήρξε μέλος του Κομιτάτου και στη θέση του τοποθετήθηκε ο Osman Sait.



1.9 Η οδός Σαμπρή πασά, σημερινή Βενιζέλου.



1.10 Ο Λευκός Πύργος.



1.11 Η Καμάρα.

Η κοινωνική και καλλιτεχνική ζωή στη Θεσσαλονίκη όμως συνεχιζόταν. Η εβραϊκή κοινότητα έφερνε συχνά θιάσους και μουσικά συγκροτήματα από τη Γαλλία και την Αυστρία, ενώ πολύ συχνά διοργανώνονταν σουαρέ στις βίλες των πλουσίων στη λεωφόρο των Εξοχών. Η ελληνική κοινότητα δεν υστερούσε. Στις 28 Μαρτίου 1912 έφθασε στη Θεσσαλονίκη ο θιάσος της Μαρίκας Κοτοπούλη για σειρά παραστάσεων στο θέατρο του Λευκού Πύργου. Η *Μακεδονία* σε τέσσερα συνεχόμενα φύλλα της είχε πρωτοσέλιδη φωτογραφία της καλλιτέχνιδας. Στον θιάσο περιλαμβάνονταν οι αδελφές της Κοτοπούλη κυρίες Λούη και Μυράτ με τους συζύγους τους, η Αλκαίου, ο Παπαγεωργίου, ο Καντιώτης, ο Αργυρόπουλος και το ζεύγος Μαρίκου. Μεταξύ των έργων που παρουσίασε ήταν *Ο Αντίπαλος* του Alfred Capus, *Η μικρή σοκολατιέρα* του Paul Gavault, *Ισραήλ* του Henri Bernstein και *Η κυρία του Μαξιμί* του Georges Feydeau. Το καλοκαίρι ήρθε επίσης ο αθηναϊκός θιάσος του Ιωάννη Παπαϊωάννου (κωμικού ηθοποιού του μουσικού θεάτρου και του σημαντικότερου Έλληνα θιασάρχη της οπερέτας) και έδωσε πάνω από 20 παραστάσεις.

Οι ελληνικές εφημερίδες που κυκλοφορούσαν το 1912 ήταν η *Μακεδονία* του Κωνσταντίνου Βελλίδη, η *Νέα Αλήθεια* του Ιωάννη Κούσκουρα και από τις 15 Αυγούστου το *Εμπρός* του Σμυρναίου δημοσιογράφου Αντωνίου Οικονομίδη, μία αμφιλεγόμενη εφημερίδα που σύμφωνα με ορισμένους παράγοντες της ελληνικής κοινότητας χρηματοδοτούνταν από το Νεοτουρκικό Κομιτάτο. Όλες αυτές, όπως ήταν φυσικό, αντιμετώπιζαν σκληρή λογοκρισία. Το τελευταίο φύλλο της *Μακεδονίας* ήταν στις 5 Αυγούστου 1912 λόγω της καταδικαστικής απόφασης του τουρκικού στρατοδικείου που διέταξε την επ' αόριστον παύση της εξαιτίας της έντονης αρθρογραφίας και της εμμηρηστικής ειδησεο-



1.12 Όψη της παραλίας.

γραφίας για τη δυναμιτιστική απόπειρα στα Κοτσανά της Στρώμνιτσας με τίτλο «Οι Μουσουλμάνοι σφάζουν». Ο Βελλίδης δέκα μέρες μετά, στις 19 Αυγούστου, έσπευσε να εκδώσει την *Παμμακεδονική* που κυκλοφόρησε έως την 17^η Οκτωβρίου. Αντίθετα, η *Νέα Αλήθεια* του Ιωάννη Κούσκουρα, παρά τις συνεχείς παρενοχλήσεις των αρχών, συνέχισε να εκδίδεται έως την 21^η Οκτωβρίου. Αξίζει να αναφερθεί η είδηση της *Μακεδονίας* στο φύλλο της 19^{ης} Μαΐου 1912, μήνες πριν ολοκληρωθούν οι συμμαχικές συνθήκες: «ΤΕΤΡΑΠΛΗ ΒΑΛΚΑΝΙΚΗ ΣΥΜΜΑΧΙΑ
Τα ιταλικά φύλλα αναγράφουν την είδησιν ότι οριστικώς συνωμολογήθηκε συμμαχία μεταξύ Ελλάδος, Βουλγαρίας, Σερβίας και Μαυροβουνίου, αφορώσα κοινήν κατά της Τουρκίας ενέργειαν».

2.1



2.2



2.4



2.3



2.5



ΟΙ ΣΥΜΜΑΧΟΙ: ΕΛΛΑΔΑ (βασιλιάς Γεώργιος Α΄/διάδοχος Κωνσταντίνος) - ΣΕΡΒΙΑ (βασιλιάς Πέτρος) - ΒΟΥΛΓΑΡΙΑ (τσάρος Фердинάνδος) - ΜΑΥΡΟΒΟΥΝΙΟ (βασιλιάς Νικήτας).